

РАЗВИТИЕ ЭМПАТИИ МЛАДШИХ ШКОЛЬНИКОВ СРЕДСТВАМИ ДУХОВНО-ПРАВСТВЕННОГО ВОСПИТАНИЯ

© 2017

В.В. Пантелеева, кандидат психологических наук, доцент кафедры «Теоретическая и прикладная психология»

И.И. Баранецкий, магистрант кафедры «Теоретическая и прикладная психология»

Тольяттинский государственный университет, Тольятти (Россия)

Ключевые слова: эмпатия; эмпатическая культура; духовно-нравственное воспитание; младший школьный возраст.

Аннотация: Культура межличностного взаимодействия, основанная на гуманности, становится базовой потребностью современного общества, ориентированного на человека, который способен к восприятию эмоциональных проявлений других людей, адекватному отклику на эмоциональные состояния окружающих. Устойчивый социальный запрос на человека нового типа, способного проявлять соучастие, эмпатию по отношению к другим людям, ориентирует педагогику и психологию на совершенствование культуры проявления эмпатии школьниками в образовательном процессе. Статья посвящена изучению эмпатии младших школьников и роли средств духовно-нравственного воспитания в ее развитии. Цель исследования – изучение психологических особенностей эмпатии младших школьников и проведение работы, направленной на повышение уровня развития эмпатии средствами духовно-нравственного воспитания. В рамках теоретической части исследования уточняется понятие эмпатии, раскрывается высший уровень ее развития – эмпатическая культура личности. В опытно-экспериментальной части исследования раскрываются особенности эмпатии младших школьников, предлагается авторская программа, направленная на развитие эмпатии в младшем школьном возрасте, а также анализируются результаты исследования эмпатии у младших школьников после реализации психолого-педагогической программы. В результате повторной диагностики на этапе контрольного эксперимента был выявлен существенный сдвиг в уровне выраженности эмпатии у младших школьников после реализации предлагаемой программы, а также отмечено повышение уровня эмпатического отношения младших школьников к своим родителям, сверстникам и пожилым людям.

ВВЕДЕНИЕ

Эмпатическая составляющая человеческой культуры обеспечивает адекватное познание, восприятие и понимание человека человеком, проявляется в способности индивида сопереживать, сочувствовать и содействовать людям. Устойчивый социальный запрос на человека нового типа, способного проявлять соучастие, эмпатию по отношению к другим людям, ориентирует педагогику и психологию на совершенствование культуры проявления эмпатии школьниками в образовательном процессе. Так, в психолого-педагогической литературе отмечается особая важность развития культуры эмпатии у младших школьников, так как вместе с ней, прежде всего, закладываются гуманистические смысловые и ценностные ориентации личности [1].

В работе [2] представлены альтернативные точки зрения на психологическую структуру эмпатии, а также механизмы ее возникновения. Взаимоотношения эмпата и эмпатируемого с точки зрения синергизма рассмотрены в работе [3]. Соотношение феноменов эмпатии, конгруэнтности, псевдоэмпатии, а также структура эмпатического акта анализируются в работе [4].

Инновационные изменения, происходящие в системе образования, преодоление единообразия и формальной усредненности в организации учебно-воспитательного процесса могут выступать позитивным фактором развития эмпатии младших школьников. [5] Тем не менее остаются нерешенными вопросы создания целостной системы педагогических условий ее формирования, основанные на средствах духовно-нравственного воспитания. Недостаточно изучена роль средств духовно-нравственного воспитания в формировании эмпатии младших школьников в аспекте их полифункционального, позитивного влияния на эмоциональную сферу личности в системе возможностей дополнительного образования [6].

Важно отметить, что важно развитие эмпатических качеств личности не только у учащихся, но и у всех субъектов образовательного процесса. Так, например, Е.И. Медведская рассматривает понимание мотивации учащихся педагогами с различным уровнем эмпатии [7], Ж.В. Рзаева анализирует особенности эмпатии у педагогов и психологов на разных этапах профессионального становления [8; 9], Н.В. Буравцова изучает эмпатию во взаимосвязи с психологическим пространством личности [10].

Таким образом, актуальность рассмотрения вопроса развития эмпатии и роли средств духовно-нравственного воспитания в данном процессе определяется, во-первых, возросшей потребностью общества в людях, ориентированных на проявление эмпатии в межличностных отношениях, во-вторых, необходимостью разработки механизмов формирования эмпатии в младшем школьном возрасте и ролью средств духовно-нравственного воспитания в данном процессе [11].

Эмпатия является одной из важнейших характеристик личности младшего школьника и рассматривается нами как гармоническая совокупность компонентов, включающих гуманное отношение к другим людям, способность к сопереживанию и сочувствию, состояние эмоционального вовлечения и разделения переживаний другого, процесс вхождения в мир другого, содействие другому в решении его проблем. К критериям сформированности эмпатии личности младшего школьника мы относим: развитость эмоциональной идентификации, сформированность умения описывать переживаемые чувства, качество восприятия эмоционального конфликта между собственными переживаниями и переживаниями другого человека, стабильность альтруистической формы поведения по отношению к окружающим, наличие представлений о нравственных

нормах, готовность оказать содействие другому в решении проблем [12].

Цель исследования – изучение психологических особенностей эмпатии младших школьников и проведение работы, направленной на повышение уровня развития эмпатии средствами духовно-нравственного воспитания.

ВЫБОРКА ИССЛЕДОВАНИЯ

Исследование проводилось на базе ДООЦ «Благовест» с. Ягодное в течение 6 месяцев. В экспериментальной части исследования приняли участие младшие школьники – учащиеся 3–4-х классов в количестве 14 человек в возрасте от 10 до 11 лет.

МЕТОДИКА ИССЛЕДОВАНИЯ

Эмпирическое исследование проводилось в несколько этапов. На первом этапе был проведен констатирующий эксперимент, целью которого являлось выявление актуального уровня развития эмпатии младших школьников с помощью стандартизированных методик. Второй этап исследования заключался в разработке и реализации психолого-педагогической программы формирования эмпатии младших школьников средствами духовно-нравственного воспитания (разъяснение, духовно-нравственный рассказ, этическая беседа, пример, анализ произведений детской художественной литературы, взаимодействие с природой и природными объектами, собственная деятельность детей (игра), народные игры). Третий этап эмпирического исследования – контрольный эксперимент, целью которого является выявление уровня эмпатии младших школьников после реализации психолого-педагогической программы.

Использовались следующие психодиагностические методы: опросник «Экспресс-диагностика эмпатии» И.М. Юсупова [13]; опросник «Эмпатия» А.А. Мегрбяна [14]; методика «Неоконченные рассказы» Т.П. Гавриловой [15].

ПРОГРАММА РАЗВИТИЯ ЭМПАТИИ У ДЕТЕЙ МЛАДШЕГО ШКОЛЬНОГО ВОЗРАСТА СРЕДСТВАМИ ДУХОВНО-НРАВСТВЕННОГО ВОСПИТАНИЯ ЛИЧНОСТИ

С целью изучения возможностей средств духовно-нравственного воспитания в развитии эмпатии младших школьников как коррекционно-развивающего метода, была разработана и реализована программа, направленная на развитие эмпатии детей младшего школьного возраста.

Новизна предлагаемой программы заключается в том, что путем развития эмпатии с помощью специально подобранных занятий посредством средств духовно-нравственного воспитания формируются базовые ценности гуманности и нравственности личности младшего школьника как основы высшего уровня развития эмпатии. Таким образом, закладывается фундамент для развития эмпатической культуры личности.

Цель программы – развитие эмпатии у детей младшего школьного возраста средствами духовно-нравственного воспитания личности.

Задачи программы:

– ознакомить детей с разными эмоциями, особенно-стями их вербального и невербального выражения;

– развить умения различать и понимать свои чувства и эмоциональные состояния окружающих;

– способствовать формированию и развитию гуманного отношения к другим людям, а также к героям художественных произведений фольклора, литературы, музыки и других видов искусств;

– способствовать формированию активной позиции при выражении своего сочувствия другому (родителям, животным, пожилым, сверстникам), выражающей в оказании помощи другому в решении его проблемы.

Программа развития эмпатии младших школьников основана на понимании уникальности каждого периода возрастного развития и построена с учетом основных возможностей и потребностей возрастной стадии развития младших школьников.

Разработанная и реализованная программа развития эмпатии младших школьников включает в себя три блока: когнитивный, эмоциональный и поведенческий. Когнитивный блок направлен на развитие представлений младших школьников об эмоциях; эмоциональный блок – на развитие способности дифференцировать эмоциональные состояния другого человека, характеризующиеся проявлением сочувствия или содействия; поведенческий блок – на развитие способности проявлять действенную помощь в деятельности по отношению к различным объектам эмпатии, т. е. активно поддерживать другого и оказывать ему помощь.

Важно отметить, что в структуру и содержание каждого занятия были включены все три блока, т. е. на одном занятии прорабатываются и когнитивный компонент эмпатии, и эмоциональный, и поведенческий.

В связи с тем, что развитие эмпатии, на наш взгляд, является не только задачей школы, психолого-педагогического процесса ребенка в семье, в разработанной нами психолого-педагогической программе больше значение уделяется домашнему заданию. Разработан перечень возможных домашних заданий, которые учащиеся выполняют как самостоятельно, так и в совместной деятельности с родителями. Таким образом, разработанная и реализованная психолого-педагогическая программа дополняется, расширяется и усиливается домашними заданиями, проектами и совместной деятельностью с родителями [16].

Используемые коррекционные методики – средства духовно-нравственного воспитания, такие как рассказ, разъяснение, этическая беседа, пример, собственная деятельность младшего школьника, ролевые игры, народные игры. Также большое значение в программе имеют сказки и сказкотерапия, элементы арт-терапии [17–20].

РЕЗУЛЬТАТЫ ИССЛЕДОВАНИЯ И ИХ ОБСУЖДЕНИЕ

Диагностика уровня развития эмпатии у младших школьников была проведена до и после реализации психолого-педагогической программы. Результаты констатирующего и контрольного срезов представлены на рис. 1–4 и в таблице 1.

На рис. 1 и 2 показаны результаты исследования уровня развития эмпатии младших школьников до и после реализации разработанной программы по методике И.М. Юсупова. На рис. 1 приведены данные

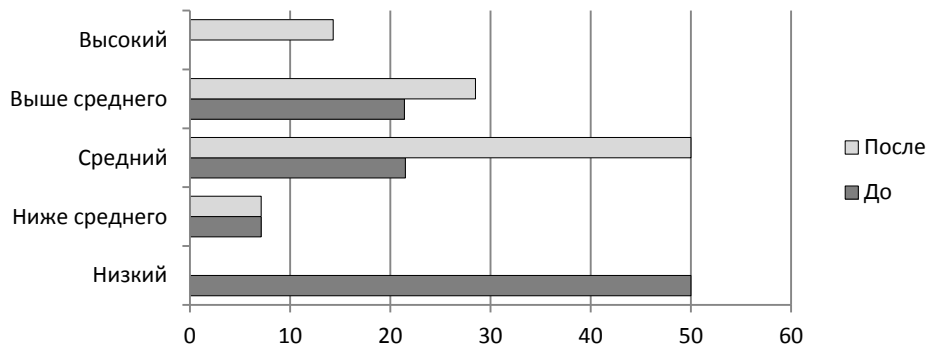


Рис. 1. Уровень выраженности эмпатической культуры младших школьников (n=14) до и после коррекционного воздействия

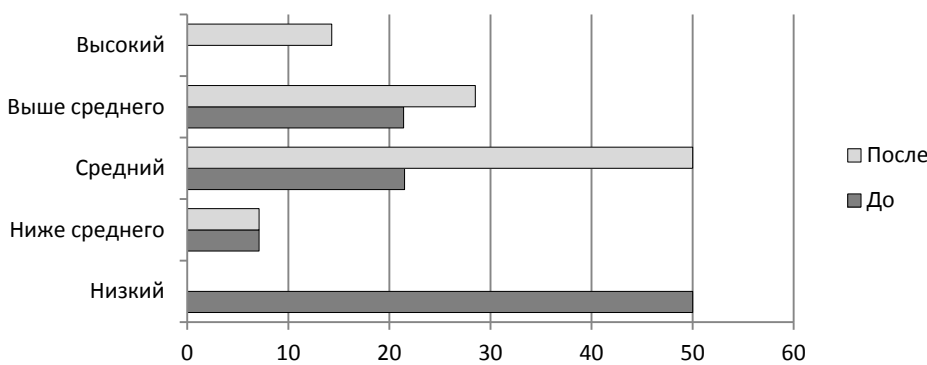


Рис. 2. Средние значения выраженности шкал методики «Экспресс-диагностика эмпатии» И.М. Юсупова младших школьников до и после коррекционного воздействия

в процентах, на рис. 2 данные по шкалам методики представлены в средних значениях.

Из рис. 1 видно, что у младших школьников до реализации программы преобладал низкий уровень развития эмпатии, после реализации программы произошли такие изменения, как общее повышение уровня развития эмпатии с низкого (0 %) до среднего (50 %), ниже среднего (7,1 %), выше среднего (28,5 %) и высокого (14,3 %); подобные изменения наблюдаются и при анализе выраженности шкал методики, т. е. показатели низкого уровня уменьшились, а среднего и высокого – выросли.

Анализируя результаты контрольного диагностического среза после реализации разработанной программы по шкалам методики И.М. Юсупова, мы можем отметить, что также произошли существенные изменения в выраженности эмпатии у младших школьников. Увеличились показатели по «выпадающим» шкалам – «отношение к старикам» (с 6,07 до 9,05) и «отношение к детям» (с 4,86 до 7,15). Все остальные шкалы также имеют положительную динамику.

На рис. 3 представлены результаты исследования эмпатии у младших школьников до и после реализации программы по методике А.А. Меграбяна. Опираясь на полученные результаты контрольной и повторной диагностики уровня развития эмпатии у младших школьников по данной методике, мы можем отметить, что после реализации разработанной нами программы у 64,3 % респондентов выборки уровень развития в пределах

нормы (при констатирующем срезе 28,6 %). Низкий уровень развития эмпатии после коррекционного воздействия сохранился у 21,4 % младших школьников (у 57,1 % до воздействия). Высокий уровень развития эмпатии сохранился на том же уровне (14,3 % до и после реализации программы). Таким образом, можно отметить, что после реализации программы увеличилось количество учащихся, уровень эмпатии у которых в пределах нормы.

На рис. 4 представлены результаты исследования характера эмпатии младших школьников до и после коррекционного воздействия по методике «Неоконченные рассказы» Т.П. Гавриловой. У 57,2 % младших школьников до реализации развивающей программы преобладал эгоистический характер эмпатии, тогда как результаты контрольной диагностики показали динамику и преобладание гуманистической эмпатии после коррекционного этапа у 64,3 % младших школьников.

Для того чтобы определить эффективность разработанной программы, использовался параметрический *t*-критерий Стьюдента для зависимых выборок (таблица 1).

Сравнительный анализ результатов диагностики уровня развития эмпатии показал, что у младших школьников по завершении реализации программы повысился общий уровень эмпатии (на уровне значимости 0,01) по методикам И.М. Юсупова, А.А. Меграбяна, а также отношение к родителям (на уровне значимости 0,01), к старикам (на уровне значимости 0,01) и детям

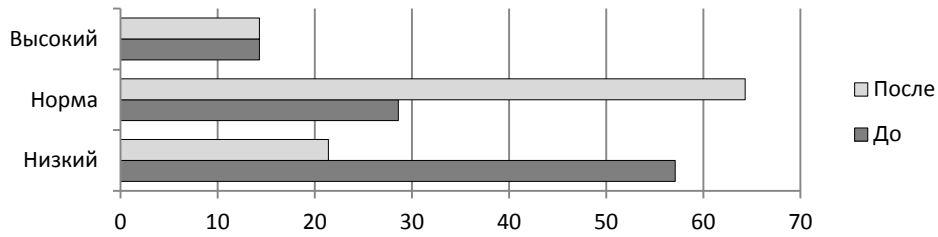


Рис. 3. Результаты диагностических срезов до и после реализации программы по методике А.А. Меграбяна, %

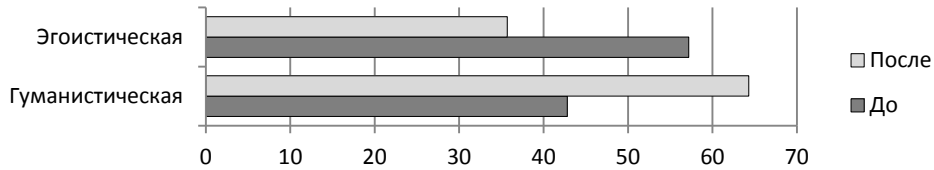


Рис. 4. Результаты исследования характера эмпатии младших школьников до и после коррекционного воздействия

Таблица 1. Сравнительный анализ уровня развития эмпатии у младших школьников до и после коррекционного воздействия

Показатель	Среднее значение (до)	Среднее значение (после)	t-эмпирическое	Уровень значимости
Методика экспресс-диагностики эмпатии И.М. Юсупова				
Общий уровень	41,71	53,07	5,2	0,01
К родителям	8,79	11,92	3,1	0,01
К животным	8,14	10	2,1	Нет различий
К старикам	6,07	8,85	3,3	0,01
К детям	4,86	6,78	2,2	0,05
К героям художественных произведений	6,43	7	0,8	Нет различий
К незнакомым и малознакомым людям	7,43	8,5	1,1	Нет различий
Методика изучения эмпатии А.А. Меграбяна				
Эмпатия	37,93	46,14	5,2	0,01
Методика «Неоконченные рассказы» Т.П. Гавриловой (критерий ф Фишера)				
Гуманистический	42,8 %	64,3 %	0,97	Нет различий
Эгоистический	57,2 %	35,7 %	1,085	Нет различий

(на уровне значимости 0,05). Сравнительный анализ результатов диагностики уровня развития эмпатической культуры в экспериментальной и контрольной группах после коррекционного воздействия свидетельствует о том, что в экспериментальной группе уровень эмпатической культуры существенно выше (на уровне значимости 0,05). Таким образом, мы можем сделать вывод о том, что разработанная и реализованная программа развития эмпатической культуры младших школьников средствами духовно-нравственного воспитания способствует повышению общего уровня эмпатической культуры. Подобранные упражнения, и в особенности домашние задания, направленные на совместную деятельность с родными, бабушками, дедушками, сверстниками, обсуждение и анализ выполненных домашних заданий, способствуют развитию эмпатии по отношению к родителям, старикам, детям.

ОСНОВНЫЕ РЕЗУЛЬТАТЫ И ВЫВОДЫ

У младших школьников преимущественно выражен низкий и средний уровень развития эмпатии. Тем не менее они наиболее сопереживают и сочувствуют своим родителям, также наиболее развита эмпатия у младших школьников к животным. Наименее выражена эмпатия у младших школьников к детям и старикам. Сопереживание незнакомым людям и героям художественных произведений у младших школьников выражено в средней степени. У младших школьников более ярко проявляется эгоистическая эмпатия, чем гуманистическая, т. е. младшие школьники преимущественно разрешают проблемные ситуации в свою пользу, нежели учитывают чувства и потребности другого.

В результате контрольного эксперимента было определено, что у участников экспериментальной группы по завершении реализации авторской программы повысил-

ся общий уровень эмпатии (на уровне значимости 0,01), а также уровень эмпатии по отношению к родителям (на уровне значимости 0,01), к старикам (на уровне значимости 0,01) и детям (на уровне значимости 0,05).

ЗАКЛЮЧЕНИЕ

Таким образом, результаты нашего исследования позволили, во-первых, обосновать возможности средств духовно-нравственного воспитания в развитии эмпатии младших школьников, во-вторых, разработанную и апробированную психолого-педагогическую программу внедрить в деятельность не только социально-психологической службы ДОЦ «Благовест», но и в систему воспитания и совместной детско-родительской деятельности семей наших воспитанников.

СПИСОК ЛИТЕРАТУРЫ

- Троицкая Е.А. Влияние условий раздельного обучения на развитие эмпатии у школьников : автореф. дис. ... канд. психол. наук. М., 2012. 24 с.
- Долгова В.И., Мельник Е.В., Петрова Н.М. Феномен эмпатии в психологических исследованиях // Научно-методический электронный журнал Концепт. 2015. Т. 31. С. 86–90.
- Елеференко И.О. Синергетическая составляющая эмпатии // Известия Российского государственного педагогического университета им. А.И. Герцена. 2008. № 63-2. С. 74–76.
- Орлов А.Б., Хазанова М.А. Феномены эмпатии и конгруэнтность // Вопросы психологии. 1993. № 4. С. 68–73.
- Сидорова А.Н., Прокопенко В.И. Формирование духовно-нравственных основ у детей 7 лет // Национальные приоритеты современного российского образования: проблемы и перспективы: материалы II Всероссийской научно-практической конференции. Усурийск: УГПИ, 2008. С. 159–168.
- Мазуров А.Б., Ильичева И.М., Коптюбенко С.А., Лыкин С.С. Духовно-нравственное воспитание. От теории к практике. Коломна: МГОСГИ, 2011. 239 с.
- Медведская Е.И. Понимание мотивации учащихся педагогами с различными уровнями развития эмпатии // Адукацыя і выхаванне. 2008. № 4. С. 48–57.
- Рзаева Ж.В. Динамика формирования эмпатии у будущих педагогов-психологов в процессе вузовского обучения // Наука. Образование. Технологии – 2009: материалы II Международной научно-практической конференции. Барановичи: РИО БарГУ, 2009. Ч. 1. С. 77–78.
- Рзаева Ж.В. Место эмпатии в структуре профессиональных и личностных качеств педагога // Научные труды Республиканского института высшей школы. Исторические и психолого-педагогические науки: сборник научных статей: в 2 ч. Ч. 2. Минск: РИВШ, 2009. Вып. 8. С. 258–264.
- Буравцова Н.В. Взаимосвязь структурно-содержательных характеристик психологического пространства личности и эмпатии : дис. ... канд. психол. наук. Новосибирск, 2011. 180 с.
- Кондаков А.М., Данилюк А.Я., Тишков В.А. Концепция духовно-нравственного развития и воспитания личности гражданина России. М.: Просвещение, 2014. 24 с.
- Басова А.Г. Формирование эмпатии // Молодой ученый. 2013. № 5. С. 631–633.
- Юсупов И.М. Диагностический опросник склонности к сопереживанию. Казань: Казан. гос. пед. ин-т, 1988. 23 с.
- Зимица Н.А. Психологическая диагностика коммуникативного потенциала личности. Н. Новгород: ННГАСУ, 2015. 42 с.
- Пономарева М.А. Психологическая диагностика личности: теория и практика. Минск: Изд-во Грещова, 2008. 240 с.
- Сидорова А.Н., Кошелькова Н.Ф. Микроклимат семьи – основа духовно-нравственного развития личности ребенка // Дошкольное и начальное образование: опыт, перспективы развития: сборник научных и научно-методических статей. Комсомольск-на-Амуре: АмГПУ, 2009. С. 37–44.
- Козлова С.А. Сущность нравственного воспитания школьников. М.: Владос, 2008. 289 с.
- Айрумян Г.С., Нагорнова Л.В. Дидактическая игра в младшем школьном возрасте // Актуальные задачи педагогики: материалы IV Международной научной конференции. Чита: Молодой ученый, 2013. С. 60–62.
- Ахмедзянова А.Э. Актуализация эмпатии личности средствами кинотренинга (на примере студентов гуманитарного профиля) : дис. ... канд. психол. наук. Казань, 2011. 195 с.
- Соколова Н. Роль сказки в формировании эмпатии у детей // Здоровы лад жыцця. 2008. № 9. С. 59–62.

REFERENCES

- Troitskaya E.A. *Vliyanie usloviy razdelnogo obucheniya na razvitie empatii u shkolnikov*. Avtoref. dis. kand. psikhol. nauk [The influence of the conditions of separate education on the development of empathy of schoolchildren]. Moscow, 2012. 24 p.
- Dolgova V.I., Melnik E.V., Petrova N.M. The phenomenon of empathy in psychological studies. *Nauchno-metodicheskiy elektronnyy zhurnal Kontsept*, 2015, vol. 31, pp. 86–90.
- Eleferenko I.O. Synergetic component of empathy. *Izvestiya Rossiyskogo gosudarstvennogo pedagogicheskogo universiteta im. A.I. Gertsena*, 2008, no. 63-2, pp. 74–76.
- Orlov A.B., Khazanova M.A. The phenomena of empathy and the congruence. *Voprosy psikhologii*, 1993, no. 4, pp. 68–73.
- Sidorova A.N., Prokopenko V.I. The formation of spiritual and moral principles of 7-year children. *Natsionalnye priorityety sovremennogo rossiyskogo obrazovaniya: problemy i perspektivy: materialy II Vse-rossiyskoy nauchno-prakticheskoy konferentsii*. Ussuriysk, UGPI Publ., 2008, pp. 159–168.
- Mazurov A.B., Ilicheva I.M., Koptiyubenko S.A., Lykin S.S. *Dukhovno-nravstvennoe vospitanie. Ot teorii k praktike* [Spiritual and moral education. From theory to practice]. Kolomna, MGOSGI Publ., 2011. 239 p.
- Medvedskaya E.I. The understanding of motivation of the pupils by the teachers with different levels of empathy development. *Adukatsyya i vykhavanne*, 2008, no. 4, pp. 48–57.
- Rzaeva Zh.V. The dynamics of formation of empathy of the future educational psychologists in the process of

- university education. *Nauka. Obrazovanie. Tekhnologii – 2009: materialy II Mezhdunarodnoy nauchno-prakticheskoy konferentsii*. Baranovichi, RIO BarGU Publ., 2009. Ch. 1, pp. 77–78.
9. Rzaeva Zh.V. The place of empathy within the structure of professional and personal qualities of a teacher. *Nauchnye trudy Respublikanskogo instituta vysshey shkoly. Istoricheskoe i psikhologo-pedagogicheskie nauki: sbornik nauchnykh statey*. Minsk, RIVSh Publ., 2009. Ch. 2, vyp. 8, pp. 258–264.
 10. Buravtsova N.V. *Vzaimosvyaz strukturno-soderzhatelnykh kharakteristik psikhologicheskogo prostranstva lichnosti i empatii*. Dis. kand. psikhol. nauk [The interrelation of structural and content-related characteristics of psychological space of a person and the empathy]. Novosibirsk, 2011. 180 p.
 11. Kondakov A.M., Danilyuk A.Ya., Tishkov V.A. *Kontseptsiya dukhovno-nravstvennogo razvitiya i vospitaniya lichnosti grazhdanina Rossii* [The concept of spiritual and moral development and education of a Russian citizen]. Moscow, Prosveshchenie Publ., 2014. 24 p.
 12. Basova A.G. Formation of empathy. *Molodoy uchenyy*, 2013, no. 5, pp. 631–633.
 13. Yusupov I.M. *Diagnosticheskiy oprosnik sklonnosti k soperezhivaniyu* [The diagnostic questionnaire of propensity to empathy]. Kazan, Kazan. gos. ped. in-t Publ., 1988. 23 p.
 14. Zimina N.A. *Psikhologicheskaya diagnostika kommunikativnogo potentsiala lichnosti* [Psychological diagnostics of communicative potential of a person]. Nizhniy Novgorod, NNGASU Publ., 2015. 42 p.
 15. Ponomareva M.A. *Psikhologicheskaya diagnostika lichnosti: teoriya i praktika* [Psychological diagnostics of a person: theory and practice]. Minsk, Izd-vo Gretsova Publ., 2008. 240 p.
 16. Sidorova A.N., Koshelkova N.F. Family environment is the basis of spiritual and moral development of a child's personality. *Doshkolnoe i nachalnoe obrazovanie: opyt, perspektivy razvitiya: sbornik nauchnykh i nauchno-metodicheskikh statey*. Komsomolsk-na-Amure, AmGPGU Publ., 2009, pp. 37–44.
 17. Kozlova S.A. *Sushchnost npravstvennogo vospitaniya shkolnikov* [The essence of moral education of schoolchildren]. Moscow, Vlados Publ., 2008. 289 p.
 18. Ayrumyan G.S., Nagornova L.V. Didactic game at the primary school age. *Aktualnye zadachi pedagogiki: materialy IV Mezhdunarodnoy nauchnoy konferentsii*. Chita, Molodoy uchenyy Publ., 2013, pp. 60–62.
 19. Akhmedzyanova A.E. *Aktualizatsiya empatii lichnosti sredstvami kinotreninga (na primere studentov gumanitarnogo profilya)*. Dis. kand. psikhol. nauk [Actualization of person's empathy by means of cine-training (on the example of humanitarian students)]. Kazan, 2011. 195 p.
 20. Sokolova N. The role of fairy tale in the formation of empathy of children. *Zdorovy lad zhytstsa*, 2008, no. 9, pp. 59–62.

THE DEVELOPMENT OF EMPATHY OF PRIMARY SCHOOL-AGED CHILDREN BY MEANS OF SPIRITUAL AND MORAL EDUCATION

© 2017

V.V. Panteleeva, PhD (Psychology), assistant professor of Chair “Theoretical and applied psychology”

I.I. Baranetskiy, graduate student of Chair “Theoretical and applied psychology”

Togliatti State University, Togliatti (Russia)

Keywords: empathy; empathic culture; spiritual and moral education; primary school age.

Abstract: The culture of interpersonal interaction based on humanity becomes the basic need of the modern society focused on a person capable of perception of emotional expression of other people, adequate response to the emotional state of the others. Stable social request for a person of a new type able to express sympathy, empathy towards other people orientates pedagogics and psychology to the improvement of the culture of empathy expression by the schoolchildren during the educational process. The paper covers the study of empathy of primary school-aged children and the role of means of spiritual and moral education in its development. The goal of the research is to study the psychological features of empathy of primary school-aged children and to carry out the work aimed at the improvement of the level of empathy development by means of spiritual and moral education. Within the frame of the theoretical part of the study, the notion of empathy is defined and the highest level of its development – the empathic culture of a person – is explained. In the experimental part of the study, the authors describe the features of empathy of primary school-aged children; suggest the author's program aimed at the development of empathy at the primary school age, and analyze the results of the study of empathy of the primary school-aged children after the implementation of the psychological-educational program. In the result of the repeated diagnostics on the control experiment stage, the authors determined the significant change in the level of the empathy manifestation of primary school-aged children after the implementation of the suggested program and registered the increase of the level of empathic attitude of the primary school-aged children to their parents, peers and elderly people.