

УДК 159.9:331.101.3

**ОСОБЕННОСТИ ПРОФЕССИОНАЛЬНОЙ ДЕЯТЕЛЬНОСТИ ПСИХОЛОГА  
ПО ПСИХОЛОГИЧЕСКОМУ СОПРОВОЖДЕНИЮ АДАПТАЦИОННОГО  
ПЕРИОДА ВОСПИТАННИКОВ 1 КУРСА СУВОРОВСКОГО ВОЕННОГО УЧИЛИЩА**  
© 2015*Ю.А. Анцибор, аспирант  
Тверской государственной университет, Тверь (Россия)*

**Аннотация:** В статье рассматриваются профессионально-значимые аспекты деятельности психолога по адаптации воспитанников суворовского военного училища на начальном этапе обучения. Проанализированы характерные индивидуально-психологические и личностные особенности воспитанников, поступающих в суворовское военное училище. Выявлены основные проблемы социально-психологической адаптации, возникающие на начальном этапе обучения воспитанников. Выделены основные направления психологического сопровождения, включающие в себя: психологическое просвещение, психопрофилактику, консультирование, развивающую работу, диагностику и экспертизу. Определены критерии эффективности системы психологического сопровождения, в соответствии с которыми разработана авторская программа психологического сопровождения воспитанников на этапе адаптации к условиям суворовского военного училища. Подобран комплекс диагностических методик: опросник школьной тревожности Филлипса, методика изучения мотивации учения Н.В. Лускановой, «Диагностика структуры учебной мотивации школьника» М.В. Матюхиной, изучение степени адаптации (методика Александровской), факторный опросник Р. Кеттелла (ФОКС – 2009), карта настроения. Эффективность программы подтверждена положительной динамикой показателей по результатам трех лет исследований. Подтверждена значимость деятельности психолога как необходимого элемента системы управления образовательным процессом в суворовском военном училище. Психолого-педагогическая система сопровождения на начальном этапе обучения позволяет решать проблемы развития и обучения воспитанников внутри образовательной среды учреждения, улучшить качество образования.

**Ключевые слова:** адаптация, критерии, психологическое сопровождение, деятельность психолога, суворовское военное училище, психологическое просвещение, психопрофилактика, консультирование, развивающая работа.

Пребывание воспитанников в условиях суворовского военного училища на начальном этапе обучения, требует особых подходов к организации психологического сопровождения и выступает гарантом качественного общекультурного, личностного и познавательного развития воспитанников. Условия суворовского училища формируют особый мир, в котором воспитанники проживают значительную часть своей жизни, здесь они обучаются, принимают различные решения, выражают свои чувства, формируют своё мнение, отношение к будущей профессии. В данный период особенно важными остаются вопросы социально-психологической адаптации воспитанников. Необходимость подстраиваться под новые условия, специальный режим, окружающую среду, новый коллектив, а также «отрыв» от семьи, предъявляет к личности подростка серьезные требования [1].

Следует отметить, что адаптационный процесс начинается у воспитанников с первых дней их пребывания в училище и протекает неравномерно. Согласно А.А. Налчаджану, нормальная адаптация походит без патологических изменений структуры личности, нарушений социальных норм группы, в которой находится воспитанник [2]. В первом случае, суворовец справляется с учебной нагрузкой и психологически комфортно чувствует себя в училище. Если же процесс адаптации затягивается или нарушается, то усилия суворовца направляются на разрешение возникающих трудностей, что отражается на успеваемости, чувстве психологического дискомфорта, отношениях в коллективе и с педагогами. В любом случае процесс адаптации неизбежен и всегда сопровождается наличием напряжения у воспитанника [3]. Поэтому главной задачей психолога является разработка программы психологической поддержки в новый период жизни воспитанника [4].

В психологической литературе отмечают, что основу социально-психологической адаптации составляют личностные особенности воспитанников (самооценка, уровень агрессивности, тревожности), сформированные на предшествующих этапах развития. Важным является умение контактировать с другими людьми, стремление к общению и владение конструктивными приемами и навыками межличностного общения, развитие способностей и интеллектуальной сферы воспитанников, наличие стойкой мотивации к обучению и познавательный интерес к учебной деятельности (Н.П. Бадина [1], М.М. Семаго [3], О.В. Хухлаева [5]).

Учитывая вышесказанное, необходимо отметить, что профессиональная деятельность психолога относится к «субъект-субъектному» типу и отличается активным общением, а также взаимодействием с разной категорией людей (воспитанники, воспитатели, родители, руководство). Поддержание благоприятного морального климата в системах «воспитанник-воспитанник», «воспитанник-воспитатель», «воспитанник-преподаватель», отличается деятельностью психолога высоким уровнем напряженности, когнитивной сложностью и необходимостью быстрого включения в проблемные ситуации [6, 7].

Нами был проведен подробный анализ деятельности психолога, связанный с психологическим сопровождением. Данный процесс заключается в обеспечении социально-психологического проектирования, мониторинга качества образования и условий для личностного, интеллектуального и социального развития воспитанников. Психологическое сопровождение строится совместно с родителями воспитанников, преподавателями и воспитателями. Результаты совместной деятельности по улучшению адаптации воспитанников на начальном этапе обучения предполагают оценку качества обучения по ряду обязательных критериев: снижение уровня тревожности, повышение мотивации к учебной деятельности, положительная динамика социального статуса воспитанника в группе, отсутствие симптомов психоэмоционального напряжения, социальная активность воспитанников [8].

Психологическое сопровождение позволяет решать следующие задачи:

- отслеживание статуса и динамики развития воспитанника в процессе обучения;
- создание психологических условий для успешного обучения и развития личности воспитанника, создание и внедрение индивидуальных и групповых программ психологического сопровождения обучающегося;
- построение индивидуального маршрута работы для воспитанников, имеющих проблемы в период адаптации, с учетом их особенностей и социально-психологического статуса в коллективе.

Деятельность психолога по психологическому сопровождению на начальном этапе обучения воспитанников строится по следующим направлениям:

- психологическое просвещение;
- психопрофилактика;
- консультирование (индивидуальное и групповое);
- развивающая работа (индивидуальная и групповая);

- диагностика (индивидуальная и групповая);
- экспертиза [9].

Психологическое просвещение проводится с целью формирования психологических знаний у воспитанников, педагогических работников, родителей и руководителей общеобразовательного учреждения. Психологическое просвещение позволяет систематизировать полученные знания и применять их на практике с целью эффективного взаимодействия с воспитанниками, построения продуктивных взаимоотношений в коллективе, развития личности. В процессе профессиональной деятельности психолог знакомит педагогический коллектив с различными отраслями психологии (педагогической, социальной, возрастной). На педагогических совещаниях курса доводит и разъясняет результаты психологических исследований с целью эффективного взаимодействия и эмоциональной удовлетворенности субъектов процессом и результатом взаимодействия.

Психопрофилактика проводится с целью предупреждения дезадаптации воспитанников, профессионального выгорания педагогов и воспитателей, разработке рекомендаций педагогическим работникам и родителям по вопросам воспитания, обучения и развития с учетом возрастных и индивидуальных особенностей обучающихся [10].

Консультирование оказывает помощь обучающимся, их родителям, педагогическим работникам и другим участникам образовательного процесса по вопросам преодоления имеющихся проблем в развитии, образовании и обучении путем составления необходимых рекомендаций. Психологическое консультирование помогает правильно выстраивать систему взаимоотношений в решении возникающих психологических проблем, связанных с трудностями межличностного общения, обучения и поведения воспитанников, развития их самосознания и саморазвития, активизирует внутренние ресурсы подростков; помогает формировать морально-психологический климат на курсах; активно содействует присвоению нового социального опыта.

Развивающая работа раскрывает потенциальные возможности воспитанников, позволяет создать условия для их психологического развития в познавательной, эмоционально-волевой, мотивационной, поведенческой сферах, приобрести и реализовать полученные новые знания в деятельности и общении.

Критериями эффективности системы психологического сопровождения на начальном этапе обучения являются: положительная динамика и устойчивые результаты коррекционно-развивающей работы, формирование и сплочение взводов, создание благоприятного социально-психологического климата, формирование у обучающихся устойчивой учебной мотивации и развитие личностных качеств, необходимых для конструктивного, успешного и ответственного поведения с учетом принятых правил поведения [9].

Для успешной реализации психологического сопровождения воспитанников на начальном этапе обучения разработана авторская программа. Цели данной программы – создание условий, способствующих личностному росту суворовцев, снижение уровня тревожности, сплочение коллектива, развитие эмоционально-волевой сферы, способности к самопознанию, рефлексии и совершенствование навыков конструктивного общения [11]. В ходе реализации программы воспитанники овладевают следующими знаниями: формы, приемы и методы релаксации, саморегуляции, снятие напряжения, дезактуализация негативных переживаний, повышение концентрации внимания, выработка позитивной поведенческой стратегии [11]. Деятельность психолога также направлена на профессиональное самоопределение воспитанников посредством формирования внутренней позиции [4, 12, 13, 14].

Данная программа была реализована на протяжении трех лет обучения с суворовцами младших курсов на этапе адаптации к условиям обучения, воспитания и жизни в военно-учебном заведении. Для определения уровня

социально-психологической адаптации воспитанников к учебному процессу использовались следующие методы исследования: тестирование (опросник школьной тревожности Филлипа, методика изучения мотивации учения Н.В. Лускановой, «Диагностика структуры учебной мотивации школьника» М.В. Магохной, изучение степени адаптации (методика Александровской), факторный опросник Р. Кеттелла (ФОКС – 2009), карта настроения, наблюдение, беседа. Количество воспитанников, прошедших апробацию программы, составило 240 человек.

В качестве критериев успешности адаптации нами рассматривались следующие показатели воспитанников, полученные в результате диагностических исследований:

- уровень мотивации к обучению;
- преобладающий эмоциональный фон;
- степень эмоциональной устойчивости и принятия моральных норм;
- социальная активность;
- отсутствие симптомов психоэмоционального напряжения.

Сравнительный анализ по результатам трех лет исследований показывает, что в результате реализации программы наблюдается увеличение числа воспитанников, имеющих стойкую мотивацию к обучению (рис.1).

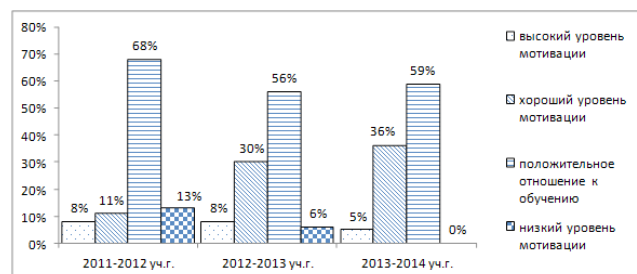


Рис.1 Уровень мотивации воспитанников к обучению в Тверском суворовском военном училище

В целом на курсах психоэмоциональное состояние воспитанников достаточно устойчивое. Повышенная эмоциональность и поведенческая неустойчивость ситуативны и связаны с трудностями, возникающими в течение дня.

В сплочённом коллективе воспитанники приобретают опыт межличностного взаимодействия, группового сотрудничества, социальной ответственности, происходит формирование нравственных качеств и мотива достижения успеха в учебной деятельности.

Сравнительный анализ показывает увеличение сплоченности на курсе к концу первого года обучения, что свидетельствует о положительной динамике и эффективности совместной деятельности (рис.2).

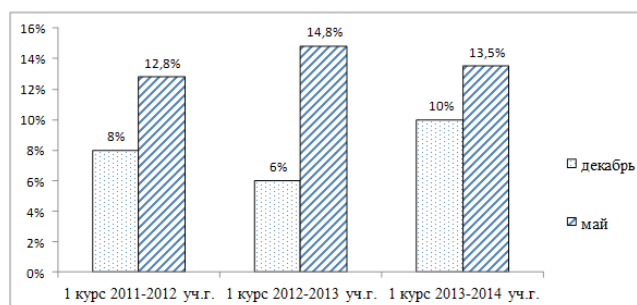


Рис.2 Оценка степени сплоченности на 1 курсе

Основные трудности воспитанников на начальном этапе обучения связаны в основном с выполнением распорядка дня, обучением, взаимоотношением с однокурсниками и разлукой с родителями. Нормативность поведения и психическое благополучие суворовцев определяется степенью эмоциональной

устойчивости, уровнем самоконтроля и степенью принятия норм, действующих в суворовском училище.

Таким образом, сотрудничество психолога и воспитанников в рамках практико-ориентированных занятий способствует развитию моральных представлений и убеждений, интериоризации ценностей социальной среды в собственные ценностно-смысловые установки и формированию собственной иерархии приоритетных ценностей, на основе которых воспитанники осуществляют рефлексию оснований своего выбора и действий. Выработанная собственная ценностно-смысловая система задает общую направленность интересам и устремлениям личности, формирует индивидуальные предпочтения и образцы, целевую и мотивационную программы, уровень притязаний и престижных предпочтений, меру готовности и решимости к реализации собственного «проекта» жизни.

В процессе участия в моральных дискуссиях и в решении моральных дилемм каждый воспитанник получает возможность принимать решения и быть в них уверенным, ставить цели и планировать пути их достижения, учиться эффективно взаимодействовать со сверстниками и успешно организовывать собственную деятельность. Анализ конкретных ситуаций позволяет воспитанникам увидеть наглядную картину межличностных отношений, исследовать свое прошлое и настоящее, определить важные в жизни ценности, сформировать отношение к будущему, понимать настоящий смысл устремлений при постановке цели. Накопление нравственного опыта поведения воспитанников происходит с опорой на наглядные представления или на воспроизводимые в сознании образцы поведения идеала. Система сюжетно-ролевых игр и упражнений способствует освоению нравственных ценностей, давая необходимые представления о различных вариантах действий и поступков [15].

Применение в деятельности психолога активных форм работы позволяет улучшить процесс адаптации и достигать поставленных целей [16].

Деятельность психолога становится необходимым элементом системы управления образовательным процессом в суворовском училище. Построение эффективной системы психолого-педагогического сопровождения на начальном этапе обучения позволяет решать проблемы развития и обучения воспитанников внутри образовательной среды учреждения, избежать необоснованной переадресации проблемы ребенка внешним службам, улучшить качество образования.

#### СПИСОК ЛИТЕРАТУРЫ:

1. Бадина Н.П. Показатели психологической ком-

фортности ребенка в образовательном учреждении. Курган, 2006. 66 с.

2. Налчаджан А.А. Социально-психологическая адаптация личности: формы, механизмы, стратегии. Ереван, 1988. 263 с.

3. Семаго М.М. Экспертная деятельность педагога-психолога в образовательном учреждении. М., 2005. 128 с.

4. Климов Е.А. Психология профессионала: учебник. М.: Воронеж, 1996. 235 с.

5. Хухлаева О.В. Школьная психологическая служба. М.: Просвещение, 2008. 112 с.

6. Бодров В.А. Психология профессиональной деятельности. М.: Институт психологии РАН, 2006. 624 с.

7. Коробкина С.А. Адаптация учащихся на сложных возрастных этапах (1,5,10 классы): система работы с детьми, родителями, педагогами. Волгоград: Учитель, 2011. 261 с.

8. Ахметжанова Г.В., Осипов А.Н. Повышение уровня мотивации к обучаемых к здоровому образу жизни // Вектор Науки Тольяттинского государственного университета. 2014. №3. С. 265 – 267.

9. Гудина Т.А. Условия формирования социально-профессиональной компетентности педагога социального приюта // Вектор Науки Тольяттинского государственного университета. 2014. №3. С. 283 – 287.

10. Возняк И.В., Гринин Л.Е. Система психологического сопровождения образовательного процесса в условиях введения ФГОС. Волгоград: Учитель, 2014. 235 с.

11. Анцибор Ю.А. Содержание деятельности и профессионально-важные качества педагога-психолога суворовского военного училища // Акмеология научно-практический журнал. 2014. №1-2. С. 110-111.

12. Балакшина Е.В. Динамика профессионального становления менеджеров (на примере менеджеров, занятых в сфере страхования)... Автореферат на соиск. ученой степени кандидат. психол. наук / Ярославский государственный университет им. П.Г. Демидова. Ярославль, 2011, 18 с.

13. Битянова М.Р. Организация психологической работы в школе. М.: Совершенство, 1997. 298 с.

14. Дубровина И.В. Психологическая служба в современном образовании. СПб.: Питер, 2009. 400 с.

15. Бадина Н.П., Дементьева Л.А. Формирование готовности педагогов-психологов к психологическому сопровождению инновационной деятельности в образовательном учреждении // Научное обеспечение системы повышения квалификации кадров. 2011. №2(7). С.119 – 126.

16. Слостенин В.А., Подымова Л.С. Педагогика инновационной деятельности. М., 1997. 223 с.

### PROFESSIONAL ACTIVITY FEATURES OF THE PSYCHOLOGIST ON PSYCHOLOGICAL SUPPORT DURING ADAPTATION PERIOD OF CADETS OF THE FIRST CLASS IN THE SUVOROV MILITARY SCHOOL

© 2015

Y.A. Antsibor, postgraduate student  
Tver State University, Tver (Russia)

*Abstract.* The author considers important professional activity aspects of the psychologist during the adaptation of cadets at the time of their initial period and analyses distinctive individual, psychological and personal features of the cadets entering the Suvorov Military School. Individual, psychological and personal features of the students who enter Suvorov Military School are analyzed. The main problems of social and psychological adaptation emerging at the initial period of cadets during the study process are revealed. The main directions of psychological support are emphasized which include the following: psychological education, psychoprophylaxis, consultation, development work, diagnostics and expertise. Effectiveness criteria for psychological support system are defined according to which the program for pupils' psychological support at the adaptation stage to conditions of Suvorov Military School was developed. The complex of diagnostic techniques is picked out: school anxiety questionnaire by Phillips, learning motivation methodology of the study by N.V. Luskanova, "Structure diagnostics for educational motivation of the school student" by M.V. Matyuhina, the study for adaptation degree (methodology developed by Aleksandrova), factor questionnaire by R.Kettel (FOKS – 2009), the mood map. The effectiveness of the program was approved by the positive dynamics of the parameters as a result of three-year study. The importance of psychologist work as the necessary element of system for educational process control at Suvorov Military School was approved. The system for psychological and pedagogical support at the initial period of education allows to solve development and teaching problems of cadets inside the educational environment of the institute and makes possible to improve quality of the education.

*Keywords:* adaptation, criteria, psychological support, psychologist work, Suvorov Military School, psychological education, psychoprophylaxis, consultation, development work.