

УДК 159.9.072

**ИЗУЧЕНИЕ ЖИЗНЕННОЙ ПЕРСПЕКТИВЫ ЛИЧНОСТИ ВОСПИТАННИКОВ
ИНТЕРНАТНОГО УЧРЕЖДЕНИЯ В КОНТЕКСТЕ СУБЪЕКТИВНОЙ КАРТИНЫ МИРА**

© 2015

В.И. Перке, доцент кафедры «Социальная педагогика и психология»
Иркутский государственный университет, Иркутск (Россия)

Аннотация: Представлены результаты эмпирического исследования уровня жизненной перспективы личности воспитанников интернатного учреждения, раскрыты особенности жизненных планов подростков-сирот в контексте их картины мира. Данная статья будет интересна специалистам в различных отраслях психологии и социальной педагогики.

Ключевые слова: воспитанники интернатного учреждения, жизненная перспектива, субъективная картина мира, группа риска, особенности личности воспитанника интернатного учреждения, подростки, депривация, жизненные планы.

Активная государственная политика, направленная на стимулирование граждан к семейному устройству детей-сирот и детей, оставшихся без попечения родителей, не привела в Иркутской области к значительному сокращению числа детей, воспитывающихся в учреждениях интернатного типа [6].

По состоянию на 1 октября 2014 года в Иркутской области проживает свыше 20,5 тысяч детей-сирот [6]. Вместе с тем, в учреждениях для детей-сирот и детей, оставшихся без попечения родителей: около 60 процентов - дети подросткового возраста. При существующей системе материального и нематериального стимулирования граждан таких детей сложно передать в семьи.

Наряду с этим, выпускники учреждений интернатного типа входят в группу риска, они чаще своих ровесников попадают в трудную жизненную ситуацию. Это объясняется тем, что дети-сироты недостаточно активны и обладают несформированными жизненными ориентациями.

В работах И. В. Дубровиной [3], В. С. Мухиной [4], А. М. Прихожан и Н. Н. Толстых [5], проводивших исследования личности детей-сирот в последние годы, доказано, что в условиях образовательного учреждения интернатного типа чаще всего формируется депривированная личность с безответственным отношением к жизни, причиной тому является эмоциональное неблагополучие воспитанников, их тревоги по поводу собственного будущего.

Результаты исследований И.С. Бубновой [1,2,3] показывают, что у воспитанников закрытых детских учреждений отсутствуют мотивы и представления, связанные с прошлым, при этом наблюдается проекция травмирующих факторов в будущее. У них отмечается доминирование краткосрочных целей, «замыкание» на настоящем, неумение смотреть вперед и связывать актуальные события своего будущего с наиболее важными событиями прошлого. Воспитанники часто оказываются неспособными реально оценить своё место в обществе и личные перспективы.

Данные проблемы, по-нашему мнению, требуют решения, и один из аспектов социально-педагогической работы интернатных учреждений должен быть направлен на формирование жизненной перспективы личности воспитанников.

По определению О.С. Гуровой [2] жизненная перспектива личности представляет собой многоуровневое системное образование, основными составляющими которого являются эмоциональный (переживание, отношение к собственному будущему), когнитивный (знание, планирование будущих событий своей жизни) и поведенческий (влияние жизненных перспектив на реальное поведение человека в настоящем) компоненты.

В настоящее время изучению жизненной перспективы личности у воспитанников интернатных учреждений посвящено несколько работ педагогов и психологов [8,1]. Они раскрывают представления о жизненных перспективах детей-сирот (Федорова Н.И.), а так же особенности жизненной перспективы личности выпускников

интернатного учреждения (Самсоненко Л.С.). Вместе с тем, в данных исследованиях не учитывается влияние субъективной картины мира на формирование жизненной перспективы личности у воспитанников интернатных учреждений.

Согласно идеям С.Л. Рубинштейна, картина мира является основой мировоззрения личности и важнейшей психологической предпосылкой деятельности. Учет субъективной картины мира воспитанников, позволит способствовать формированию более осмысленного представления подростка о себе, своей жизни, своих ресурсах [7].

Наше исследование посвящено изучению уровня сформированности жизненной перспективы личности у воспитанников интернатного учреждения в контексте субъективной картины мира.

Базой проведения исследования стало Областное государственное оздоровительное образовательное казенное учреждение санаторного типа для детей, нуждающихся в длительном лечении санаторный детский дом для детей-сирот и детей, оставшихся без попечения родителей №2 г. Иркутска. Психолого-педагогический эксперимент проведен совместно с социальным педагогом детского дома А.Ю. Ковалёвой.

На первом этапе исследования нами был определен уровень сформированности жизненной перспективы личности воспитанников, а так же установлены особенности субъективной картины мира подростков.

Для этого нами была сформирована группа. В выборку вошли 24 человека – воспитанники ОГООУ «Санаторный детский дом №2» в возрасте 15-16 лет.

В качестве диагностического инструментария были применены следующие психодиагностические методики: «Тест смысложизненных ориентаций (СЖО)» Джеймс и Леонард Махалик, в адаптации Д.А. Леонтьева; метод экспертной оценки; метод беседы применялся с целью выявления индивидуальных запросов воспитанников, а также уточнения образа субъективной картины мира.

Обратимся к результатам исследования. Анализ результатов «Теста смысложизненных ориентаций» позволил установить особенности распределения результатов по по субшкалам методики в контрольной и экспериментальной группах (рисунок 1).

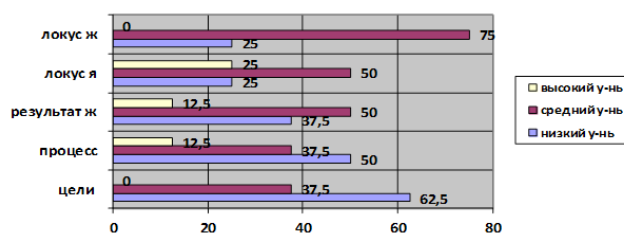


Рисунок 1 - Распределение результатов по тесту смысложизненных ориентаций у экспериментальной группы (%)

Субшкала «Цели в жизни» :

- 37,5% респондентов обладают средним уровнем выраженности целей в жизни. Это проявляется в наличии у испытуемого конкретных целей в будущем, которые придают жизни осмысленность, направленность и временную перспективу.

- У 62,5% представителей экспериментальной группы наблюдается низкий уровень показателей данной субшкалы, что говорит об отсутствии целей в будущем. Данные воспитанники живут сегодняшним или вчерашним днем, жизненные планы имеют отвлеченный от реальности характер.

Субшкала «Процесс жизни или интерес и эмоциональная насыщенность жизни».

- У 12,5% воспитанников наблюдается высокий уровень интереса и эмоциональной насыщенности жизни, что означает удовлетворенность воспитанниками своей жизнью в настоящем. Свою жизнь они воспринимают как интересную, эмоционально насыщенную и наполненную смыслом, при этом доминирующим является стремление получать удовольствия.

- у 37,5 % респондентов выявлен средний уровень насыщенности жизни. Данные воспитанники отмечают удовлетворение некоторыми аспектами своей жизни, но в целом жизнь воспринимается ими серой, с отсутствием высоких смыслов, хотеть и с долей интересного и перспективного в своей дальнейшей жизни.

- У 50% представителей группы установлен низкий уровень показателей по данной субшкале. Такие воспитанники детского дома с негативом отзываются о своей жизни, отмечают отсутствие важных событий и смыслов жизни.

Субшкала «Результативность жизни или удовлетворенность самореализацией».

- Высокий уровень по данной шкале выявлен у 12,5% испытуемых. Им свойственна удовлетворенность своими делами и теплое отношение к прошлому.

- Средний уровень по данной шкале встречается у 50% испытуемых. Данные подростки не в полной мере удовлетворены своей жизнью, они высказывают намерения изменить некоторые моменты своей жизни. Вместе с тем, результативность жизни, а также удовлетворенность самореализацией у этих респондентов находится на нейтральном уровне.

- Низкий уровень результатов данной субшкалы выявлен у 37,5% воспитанников. Такие подростки чаще остальных негативно отзываются о прошлом, о бессмысленности своих поступков.

Обратимся к результатам субшкалы «Локус контроля - Я (Я - хозяин жизни)».

- У 25% воспитанников установлен высокий уровень локуса контроля – Я. Таким подросткам характерно представление о себе как о сильной личности, обладающей достаточной свободой выбора, чтобы построить свою жизнь в соответствии со своими целями и представлениями о ее смысле, они способны контролировать события собственной жизни.

- 50% респондентов обладают средним уровнем локуса контроля – Я. Данные воспитанники отмечают то, что большая часть в жизни подвластна их контролю, однако некоторые факторы их жизни происходят вне зависимости от них самих.

- У 25% представителей экспериментальной группы отмечается низкий уровень локуса контроля – Я. Они не верят в свои силы, считая, себя не в состоянии контролировать события собственной жизни.

Субшкала «Локус контроля - жизнь или управляемость жизни».

- Средний уровень по данной шкале наблюдается у 75% респондентов. Подростки уверены, что события их жизни отчасти подвластны контролю, при этом часть внешних событий управляет ими.

- Низкий уровень выявлен у 25 % испытуемых. Данные испытуемые полагают, что во взаимодействии

с жизненными ситуациями основная нагрузка лежит на других людях и внешних обстоятельствах.

Дальнейшее изучение жизненной перспективы личности у воспитанников детского дома проводилось при помощи метода экспертной оценки. Распределение результатов анализа социальной готовности подростков к самостоятельной жизни экспертами- педагогами детского дома представлено в таблице 1.

Таблица 1- Данные экспертной оценки

Направление и параметр социальной готовности подростка к самостоятельной жизни	Экспериментальная группа		
	Высокий уровень	Средний уровень	Низкий уровень
Профессионально- трудовая компетентность	25%	62,5%	12,5%
Психологическое здоровье	25%	62,5%	12,5%
Социальная готовность	37,5%	37,5%	25%
Учебная деятельность	50%	50%	0
Физическое развитие	75%	25%	0
Общее значение	41,7%	45,8%	12,5%

Как мы видим из таблицы 1, в экспериментальной группе общие результаты социальной готовности подростков-выпускников детского дома следующие:

- у 41,7% воспитанников наблюдается высокий уровень социальной готовности. Данные воспитанники имеют сформированные навыки межличностного общения, социально-бытовой ориентации, организации самостоятельной жизни и деятельности, они готовы к бытовому труду, труду в домашнем хозяйстве, имеют профессиональное самоопределение, адекватную самооценку, индивидуальный стиль здорового образа жизни; у них отсутствуют вредные привычки, присутствует позитивное настроение к образовательной деятельности.

- 45,8 % респондентов обладают средним уровнем готовности социальной готовности. У данных воспитанников наблюдается стремление к установлению доброжелательных отношений, социально бытовые навыки на стадии формирования; они недостаточно понимают необходимость бытового труда, имеют неясные представления о будущей профессии, самооценка адекватная, не всегда выполняют школьные домашние задания.

- У 12,5% представителей группы наблюдается низкий уровень социальной готовности. Данные воспитанники обладают низким уровнем развития коммуникативных навыков, они конфликтны, уклоняются от поручений, бытового труда, не определились с будущей профессией, имеют заниженную или завышенную самооценку, в учебной деятельности не имеет выраженной мотивации, наблюдаются вредные привычки, небрежное отношение к своему здоровью.

В ходе беседы воспитанники рассказали тревогу за свое будущее, беспокойстве за свое здоровье, неумение правильно рассчитывать свое время. Так же они рассказали о своих интересах и целях жизни, желаниях, а так же о том, чему бы они хотели обучиться. Данная информация позволила уточнить субъективную картину мира воспитанников, определить круг вопросов, необходимых для изучения при индивидуальной работе.

В таблице 2 отображены результаты диагностических материалов, позволяющих оценить уровень сформированности жизненной перспективы воспитанников экспериментальной группы.

Таблица 2 - Оценка уровня сформированности жизненной перспективы

Методика, шкала	Экспериментальная группа		
	Высокий уровень	Средний уровень	Низкий уровень
СЖО, шкала «Цели в жизни»	0	37,5%	62,5%
СЖО, шкала «Локус Я»	25%	50%	25%
СЖО, шкала «Локус жизнь»	0	75%	25%
Экспертная оценка, шкала «Общее значение социальной готовности»	41,7%	45,8%	12,5%
Жизненная перспектива	16,6%	50%	33,4%

Анализ результатов диагностических материалов позволил нам прийти к следующим выводам:

1. Высокий уровень жизненной перспективы установлен у 16,6 % подростков- воспитанников детского дома, о чем свидетельствует совокупность данных по

шкале «Локус Я» методики СЖО, и общее значение социальной готовности (41,7%).

Высокий уровень жизненной перспективы означает, что воспитанники легко справляются с планированием будущей жизни, четко представляют необходимые действия для достижения запланированного, ожидание будущего позитивно, реально. Мы можем предположить, что в дальнейшем данные воспитанники будут успешно бороться стрессовыми ситуациями, легко адаптироваться к новым условиям жизни. В настоящее время психолого-педагогическая работа направлена на саморазвитие этих подростков, улучшения качеств их будущей самореализации.

2. Средний уровень жизненной перспективы выявлен у 50% подростков, что соответствует распределению результатов по субшкалам, указанных в таблице 2. Средний уровень жизненной перспективы говорит о том, что воспитанники способны планировать свое ближайшее будущее, при этом имеют некоторые затруднения с выбором действий для достижения планов и задач. Такие подростки имеют незначительную тревожность в отношении будущего, а так же низкую дезориентацию в приоритетах действий в настоящем.

3. Низкий уровень жизненной перспективы наблюдается у 33,4% представителей экспериментальной группы. Жизненная перспектива воспитанников данной группы свидетельствует о том, что подростки с трудом, с тревогой и негативом планируют ближайшее будущее, а представления о своих возможностях связывают только с мечтами. Такие воспитанники нуждаются в психолого-педагогической и социальной поддержке, тотальном контроле их действий в настоящем.

На основании полученных данных нами разработана целенаправленная программа формирования жизненной перспективы личности выпускника детского дома, которая структурно включает в себя:

- учебно-образовательный компонент (в том числе знакомство с нормативно правовыми документами);
- использование разнообразных форм интерактивного взаимодействия ведущего и участников (ролевые игры, беседы, экскурсии, дискуссии, и пр.);
- практические занятия (посещение различных учреждений);
- неформальное общение (просмотр фильмов с последующим обсуждением, чтение книг, статей, брошюр по тематике программы).

Все это способствует развитию самостоятельности воспитанников, а значит снижению рисков, связанных

с проблемами жилья, поиска работы, организации быта, питания, обеспечения себя прожиточным минимумом, взаимодействию с широким социумом, организации свободного времени, получению медицинской помощи, созданию и сохранению собственной семьи.

СПИСОК ЛИТЕРАТУРЫ:

1. Бубнова И.С., Рерке В.И. Специфика современных условий семейного воспитания подростков и ее влияние на формирование их Я- концепции //Вестник Иркутского государственного технического университета, 2013.- № 1 (72) С. 211-214.
2. Бубнова И.С. К проблеме профессионального самоопределения воспитанников детских домов// Наука и молодежь: проблемы, поиски, решения труды Всероссийской научной конференции студентов, аспирантов и молодых ученых. под общ. ред. М.В. Темлянцева. Новокузнецк, 2014. С. 29-31.
3. Бубнова И.С. Гендер как социально-психологический конструкт и его особенности формирования у подростков-сирот//Наука и молодежь: проблемы, поиски, решения труды Всероссийской научной конференции студентов, аспирантов и молодых ученых. под общ. ред. М.В. Темлянцева. Новокузнецк, 2014. С. 32-35.
4. Гурова О.С. Психологические особенности субъективных представлений о жизненных перспективах участников локальных войн/ Дисс...канд. психол.наук. Барнаул, 2004.
5. Дубровина И. В. Психологическое развитие воспитанников детских домов. – М. : Педагогика, 1990. 450 с.
6. Мухина В.С. Возрастная психология: феноменология развития, детство, отрочество: Учебник для студ. Вузов / В. С. Мухина. - М.: Академия, 2000. 456 с.
7. Прихожан А.М., Особенности развития личности детей, воспитывающихся в условиях материнской депривации // Психологическая наука и образование, 2009. №3. С. 5 – 12.
8. Распоряжение Губернатора Иркутской области от 25.12.2012 г. N 163-о «Стратегия действия в интересах детей на 2012-2017 гг.» [Электронный ресурс]. – Режим доступа: <http://base.consultant.ru/regbase/cgi/online.cgi?req=doc;base=RLAW411;n=68541> .
9. Рубинштейн С.Л. Бытие и сознание. Человек и мир. - СПб.: Питер, 2003. 512 с.
10. Федотова Н. И. Особенности жизненных перспектив воспитанников школ-интернатов. - М.: МГУ, 2006. 275 с.

STUDY OF PERSONALITY'S LIFE PROSPCT ON THE EXAMPLE OF THE CHILDREN FROM BOARDING INSTITUTION IN THE CONTEXT OF SUBJECTIVE WORLD VIEW

© 2015

V.I. Rerke, candidate of psychological science associate professor of the chair
«Social pedagogics and psychology»
Irkutsk State University, Irkutsk (Russia)

Abstract. The article is concerned results of empirical investigation: the level of personality's life prospect on the example of the children from boarding institution; it is opened peculiarity of life plan's teenage orphans in the context of their world view. This article can be interesting for specialists in various branches of psychology and social pedagogics.

Keywords: the children from boarding house, life prospect, subjective world view, risk group, peculiarity of person who lives in boarding institution, tenagers, deprivation, life's plan.