

УДК 159.9.072

## ИЗУЧЕНИЕ ЖИЗНЕННОЙ ПЕРСПЕКТИВЫ ЛИЧНОСТИ ВОСПИТАННИКОВ ИНТЕРНАТНОГО УЧРЕЖДЕНИЯ В КОНТЕКСТЕ СУБЪЕКТИВНОЙ КАРТИНЫ МИРА

© 2015

**В.И. Рерке**, кандидат психологических наук, доцент кафедры «Социальная педагогика и психология»  
*Иркутский государственный университет, Иркутск (Россия)*

**Аннотация.** Представлены результаты эмпирического исследования уровня жизненной перспективы личности воспитанников интернатного учреждения, раскрыты особенности жизненных планов подростков-сирот в контексте их картины мира. Данная статья будет интересна специалистам в различных отраслях психологии и социальной педагогики.

**Ключевые слова:** воспитанники интернатного учреждения, жизненная перспектива, субъективная картина мира, группа риска, особенности личности воспитанника интернатного учреждения, подростки, депривация, жизненные планы.

Активная государственная политика, направленная на стимулирование граждан к семейному устройству детей-сирот и детей, оставшихся без попечения родителей, не привела в Иркутской области к значительному сокращению числа детей, воспитывающихся в учреждениях интернатного типа [1].

По состоянию на 1 октября 2014 года в Иркутской области проживает свыше 20,5 тысяч детей-сирот [1]. Вместе с тем в учреждениях для детей-сирот и детей, оставшихся без попечения родителей, около 60 % – дети подросткового возраста. При существующей системе материального и нематериального стимулирования граждан таких детей сложно передать в семьи.

Наряду с этим, выпускники учреждений интернатного типа входят в группу риска, они чаще своих ровесников попадают в трудную жизненную ситуацию. Это объясняется тем, что дети-сироты недостаточно активны и обладают несформированными жизненными ориентациями.

В работах И.В. Дубровиной [2], В.С. Мухиной [3], А.М. Прихожан и Н.Н. Толстых [4], проводивших исследования личности детей-сирот в последние годы, доказано, что в условиях образовательного учреждения интернатного типа чаще всего формируется депривированная личность с безответственным отношением к жизни; причиной тому является эмоциональное неблагополучие воспитанников, их тревоги по поводу собственного будущего.

Результаты исследований И.С. Бубновой [5; 6; 7] показывают, что у воспитанников закрытых детских учреждений отсутствуют мотивы и представления, связанные с прошлым, при этом наблюдается проекция травмирующих факторов в будущее. У них отмечается доминирование краткосрочных целей, «замыкание» на настоящем, неумение смотреть вперед и связывать актуальные события своего будущего с наиболее важными событиями прошлого. Воспитанники часто оказываются неспособными реально оценить свое место в обществе и личные перспективы.

Данные проблемы, по нашему мнению, требуют решения, и один из аспектов социально-педагогической работы интернатных учреждений должен быть направлен на формирование жизненной перспективы личности воспитанников.

По определению О.С. Гуровой [8], жизненная перспектива личности представляет собой многоуровневое системное образование, основными составляющими которого являются эмоциональный (переживание, отношение к собственному будущему), когнитивный (знание, планирование будущих событий своей жизни) и поведенческий (влияние жизненных перспектив на реальное поведение человека в настоящем) компоненты.

В настоящее время изучению жизненной перспективы личности у воспитанников интернатных учреждений посвящено несколько работ педагогов и психологов [9]. Они раскрывают представления о жизненных перспективах детей-сирот (Н.И. Федорова), а также особенности жизненной перспективы личности выпускников интернатного учреждения (Л.С. Самсоненко). Вместе с тем,

в данных исследованиях не учитывается влияние субъективной картины мира на формирование жизненной перспективы личности у воспитанников интернатных учреждений.

Согласно идеям С.Л. Рубинштейна, картина мира является основой мировоззрения личности и важнейшей психологической предпосылкой деятельности. Учет субъективной картины мира воспитанников позволит способствовать формированию более осмысленного представления подростка о себе, своей жизни, своих ресурсах [10].

Наше исследование посвящено изучению уровня сформированности жизненной перспективы личности у воспитанников интернатного учреждения в контексте субъективной картины мира.

Базой проведения исследования стало Областное государственное оздоровительное образовательное казенное учреждение санаторного типа для детей, нуждающихся в длительном лечении, санаторный детский дом для детей-сирот и детей, оставшихся без попечения родителей № 2 г. Иркутска. Психолого-педагогический эксперимент проведен совместно с социальным педагогом детского дома А.Ю. Ковалевой.

На первом этапе исследования нами был определен уровень сформированности жизненной перспективы личности воспитанников, а также установлены особенности субъективной картины мира подростков.

Для этого была сформирована группа. В выборку вошли 24 человека – воспитанники ОГООУ «Санаторный детский дом № 2» в возрасте 15–16 лет.

В качестве диагностического инструментария были применены следующие психодиагностические методики: «Тест смысложизненных ориентаций (СЖО)» Д. Крамбо и Л. Махолика, в адаптации Д.А. Леонтьева; метод экспертной оценки; метод беседы применялся с целью выявления индивидуальных запросов воспитанников, а также уточнения образа субъективной картины мира.

Обратимся к результатам исследования. Анализ результатов «Теста смысложизненных ориентаций» позволил установить особенности распределения результатов по субшкалам методики в контрольной и экспериментальной группах (рисунок 1).

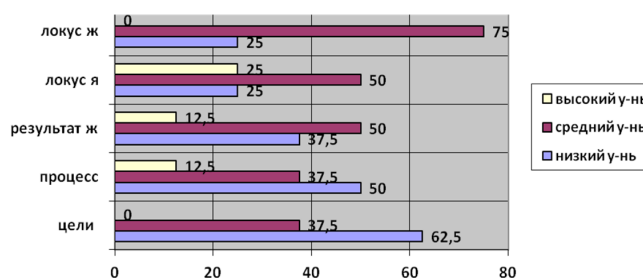


Рисунок 1. Распределение результатов по тесту смысложизненных ориентаций в экспериментальной группе (%)

Субшкала «Цели в жизни».

- 37,5 % респондентов обладают средним уровнем

выраженности целей в жизни. Это проявляется в наличии у испытуемого конкретных целей в будущем, которые придают жизни осмысленность, направленность и временную перспективу.

- У 62,5 % представителей экспериментальной группы наблюдается низкий уровень показателей указанной субшкалы, что говорит об отсутствии целей в будущем. Данные воспитанники живут сегодняшним или вчерашним днем, жизненные планы имеют отвлеченный от реальности характер.

*Субшкала «Процесс жизни или интерес и эмоциональная насыщенность жизни».*

- У 12,5 % воспитанников наблюдается высокий уровень интереса и эмоциональной насыщенности жизни, что означает удовлетворенность воспитанниками своей жизнью в настоящем. Свою жизнь они воспринимают как интересную, эмоционально насыщенную и наполненную смыслом, при этом доминирующим является стремление получать удовольствия.

- У 37,5 % респондентов выявлен средний уровень насыщенности жизни. Данные воспитанники отмечают удовлетворение некоторыми аспектами своей жизни, но в целом жизнь воспринимается ими серой, с отсутствием высоких смыслов, хоть и с долей интересного и перспективного в дальнейшем.

- У 50 % представителей группы установлен низкий уровень показателей по данной субшкале. Такие воспитанники детского дома с негативом отзываются о своей жизни, отмечают отсутствие важных событий и смыслов жизни.

*Субшкала «Результативность жизни или удовлетворенность самореализацией».*

- Высокий уровень по данной субшкале выявлен у 12,5 % испытуемых. Им свойственна удовлетворенность своими делами и теплые отношения к прошлому.

- Средний уровень встречается у 50 % испытуемых. Данные подростки не в полной мере удовлетворены своей жизнью, они высказывают намерения изменить некоторые моменты своей жизни. Вместе с тем результативность жизни, а также удовлетворенность самореализацией у этих респондентов находится на нейтральном уровне.

- Низкий уровень результатов данной субшкалы выявлен у 37,5 % воспитанников. Такие подростки чаще остальных негативно отзываются о прошлом, о бессмысленности своих поступков.

Обратимся к результатам субшкалы «Локус контроля – Я (Я – хозяин жизни)».

- У 25 % воспитанников установлен высокий уровень локуса контроля – Я. Таким подросткам характерно представление о себе как о сильной личности, обладающей достаточной свободой выбора, чтобы построить свою жизнь в соответствии со своими целями и представлениями о ее смысле, они способны контролировать события собственной жизни.

- 50 % респондентов обладают средним уровнем локуса контроля – Я. Данные воспитанники отмечают то, что большая часть в жизни подвластна их контролю, однако некоторые факторы их жизни происходят вне зависимости от них самих.

- У 25 % представителей экспериментальной группы отмечается низкий уровень локуса контроля – Я. Они не верят в свои силы, считая себя не в состоянии контролировать события собственной жизни.

*Субшкала «Локус контроля – жизнь или управляемость жизни».*

- Средний уровень по данной шкале наблюдается у 75 % респондентов. Подростки уверены, что события их жизни отчасти подвластны контролю, при этом часть внешних событий управляет ими.

- Низкий уровень выявлен у 25 % испытуемых, которые полагают, что во взаимодействии с жизненными

ситуациями основная нагрузка лежит на других людях и внешних обстоятельствах.

Дальнейшее изучение жизненной перспективы личности у воспитанников детского дома проводилось при помощи метода экспертной оценки. Распределение результатов анализа социальной готовности подростков к самостоятельной жизни экспертами-педагогами детского дома представлено в таблице 1.

Таблица 1

Данные экспертной оценки

Направление и параметр социальной готовности подростка к самостоятельной жизни	Экспериментальная группа		
	Высокий уровень	Средний уровень	Низкий уровень
Профессионально-трудовая компетентность	25%	62,5%	12,5%
Психологическое здоровье	25%	62,5%	12,5%
Социальная готовность	37,5%	37,5%	25%
Учебная деятельность	50%	50%	0%
Физическое развитие	75%	25%	0%
<b>Общее значение</b>	<b>41,7%</b>	<b>45,8%</b>	<b>12,5%</b>

Как мы видим из таблицы 1, в экспериментальной группе общие результаты социальной готовности подростков-выпускников детского дома следующие.

- У 41,7 % воспитанников наблюдается высокий уровень социальной готовности. Они имеют сформированные навыки межличностного общения, социально-бытовой ориентации, организации самостоятельной жизни и деятельности, готовы к бытовому труду, труду в домашнем хозяйстве, имеют профессиональное самоопределение, адекватную самооценку, индивидуальный стиль здорового образа жизни; у них отсутствуют вредные привычки, присутствует позитивное настроение к образовательной деятельности.

- 45,8 % респондентов обладают средним уровнем развитости социальной готовности. У данных воспитанников наблюдается стремление к установлению доброжелательных отношений, социально-бытовые навыки на стадии формирования; они недостаточно понимают необходимость бытового труда, имеют неясные представления о будущей профессии, самооценка адекватная, не всегда выполняют школьные домашние задания.

- У 12,5 % представителей группы наблюдается низкий уровень социальной готовности. Данные воспитанники обладают низким уровнем развития коммуникативных навыков, они конфликтны, уклоняются от поручений, бытового труда, не определились с будущей профессией, имеют заниженную или завышенную самооценку, в учебной деятельности не имеют выраженной мотивации; наблюдаются вредные привычки, небрежное отношение к своему здоровью.

В ходе беседы воспитанники выказали тревогу за свое будущее, беспокойство за свое здоровье, неумение правильно рассчитывать свое время. Также они рассказали о своих интересах и целях жизни, желаниях, о том, чему бы они хотели обучиться. Данная информация позволила уточнить субъективную картину мира воспитанников, определить круг вопросов, необходимых для изучения при индивидуальной работе.

В таблице 2 отображены результаты диагностических материалов, позволяющих оценить уровень сформированности жизненной перспективы воспитанников экспериментальной группы.

Таблица 2

Оценка уровня сформированности  
жизненной перспективы

Методика, шкала	Экспериментальная группа		
	Высокий уровень	Средний уровень	Низкий уровень
СЖО, шкала «Цели в жизни»	0	37,5%	62,5%
СЖО, шкала «Локус – Я»	25%	50%	25%
СЖО, шкала «Локус – жизнь»	0	75%	25%
Экспертная оценка, шкала «Общее значение социальной готовности»	41,7%	45,8%	12,5%
Жизненная перспектива	16,6%	50%	33,4%

Анализ результатов диагностических материалов позволил нам прийти к следующим выводам.

1. Высокий уровень жизненной перспективы установлен у 16,6 % подростков – воспитанников детского дома, о чем свидетельствует совокупность данных по шкале «Локус – Я» методики СЖО и общее значение социальной готовности (41,7 %).

Высокий уровень жизненной перспективы означает, что воспитанники легко справляются с планированием будущей жизни, четко представляют необходимые действия для достижения запланированного, ожидание будущего позитивно, реально. Мы можем предположить, что в дальнейшем данные воспитанники будут успешно бороться со стрессовыми ситуациями, легко адаптироваться к новым условиям жизни. В настоящее время психолого-педагогическая работа направлена на саморазвитие этих подростков, улучшение качеств их будущей самореализации.

2. Средний уровень жизненной перспективы выявлен у 50 % подростков, что соответствует распределению результатов по субшкалам, указанным в таблице 2. Средний уровень жизненной перспективы говорит о том, что воспитанники способны планировать свое ближайшее будущее, при этом имеют некоторые затруднения с выбором действий для достижения планов и задач. Такие подростки имеют незначительную тревожность в отношении будущего, а также низкую дезориентацию в приоритетах действий в настоящем.

3. Низкий уровень жизненной перспективы наблюдается у 33,4 % представителей экспериментальной группы. Жизненная перспектива воспитанников свидетельствует о том, что подростки с трудом, с тревогой и негативом планируют ближайшее будущее, а представления о своих возможностях связывают только с мечтами. Такие воспитанники нуждаются в психолого-педагогической и социальной поддержке, тотальном контроле их действий в настоящем.

На основании полученных данных нами разработана целенаправленная программа формирования жизненной перспективы личности выпускника детского дома, которая структурно включает в себя:

- учебно-образовательный компонент (в том числе знакомство с нормативно-правовыми документами);
- использование разнообразных форм интерактивного взаимодействия ведущего и участников (ролевые игры, беседы, экскурсии, дискуссии и пр.);
- практические занятия (посещение различных учреждений);
- неформальное общение (просмотр фильмов с последующим обсуждением, чтение книг, статей, брошюр по тематике программы).

Все это способствует развитию самостоятельности воспитанников, а значит, снижению рисков, связанных с проблемами жилья, поиска работы, организации быта, питания, обеспечения себя прожиточным минимумом, получения медицинской помощи, а также взаимодействию с широким социумом, организации свободного времени, созданию и сохранению собственной семьи.

### СПИСОК ЛИТЕРАТУРЫ

1. РФ. Иркутская обл. Губернатор. Стратегия действия в интересах детей на 2012-2017 гг. : распоряжение № 163-о от 25.12.2012.
2. Дубровина И.В. Психологическое развитие воспитанников детских домов. М.: Педагогика, 1990. 450 с.
3. Мухина В.С. Возрастная психология: феноменология развития, детство, отрочество. М.: Академия, 2000. 456 с.
4. Прихожан А.М. Особенности развития личности детей, воспитывающихся в условиях материнской депривации // Психологическая наука и образование. 2009. № 3. С. 5–12.
5. Бубнова И.С., Рерке В.И. Специфика современных условий семейного воспитания подростков и ее влияние на формирование их Я- концепции // Вестник Иркутского государственного технического университета. 2013. № 1. С. 211–214.
6. Бубнова И.С. К проблеме профессионального самоопределения воспитанников детских домов // Наука и молодежь: проблемы, поиски, решения : труды Всерос. науч. конференции студентов, аспирантов и молодых ученых. Новокузнецк, 2014. С. 29–31.
7. Бубнова И.С. Гендер как социально-психологический конструкт и его особенности формирования у подростков-сирот // Наука и молодежь: проблемы, поиски, решения : труды Всерос. науч. конференции студентов, аспирантов и молодых ученых. Новокузнецк, 2014. С. 32–35.
8. Гурова О.С. Психологические особенности субъективных представлений о жизненных перспективах участников локальных войн : дис. ... канд. психол. наук. Барнаул, 2004. 176 с.
9. Федотова Н.И. Особенности жизненных перспектив воспитанников школ-интернатов. М.: МГУ, 2006. 275 с.
10. Рубинштейн С.Л. Бытие и сознание. Человек и мир. СПб.: Питер, 2003. 512 с.

### STUDY OF PERSONALITY'S LIFE PROSPCT ON THE EXAMPLE OF THE CHILDREN FROM BOARDING INSTITUTION IN THE CONTEXT OF SUBJECTIVE WORLD VIEW

© 2015

V.I. Rerke, candidate of psychological science, assistant professor of chair  
“Social pedagogics and psychology”  
Irkutsk State University, Irkutsk (Russia)

*Abstract.* The article is concerned results of empirical investigation: the level of personality's life prospect on the example of the children from boarding institution; it is opened peculiarity of life plan's teenage orphans in the context of their world view. This article can be interesting for specialists in various branches of psychology and social pedagogics.

*Keywords:* the children from boarding house, life prospect, subjective world view, risk group, peculiarity of person who lives in boarding institution, teenagers, deprivation, life's plan.