

### СПИСОК ЛИТЕРАТУРЫ

1. Баталова А.Н. Социальные технологии управления адаптацией персонала в организациях инновационного типа // Вектор науки Тольяттинского государственного университета. 2011. № 1. С. 161-165.  
2. Воронцова Л.В., Крамин Т.В. Разработка модели инновационного управления образовательным процессом, предназначенной для адаптации к изменениям внешней институциональной среды // Актуальные про-

блемы экономики и права. 2012. № 3. С. 78-81.

3. Куприянова М.Д. Зарубежный опыт адаптации транснациональных корпораций (ТНК) // Вестник Поволжского государственного университета сервиса. Серия: Экономика. 2012. № 26. С. 23-27.

4. Артамонова А.А. Роль тренингов и деловых игр в процессе обучения и профессиональной адаптации персонала современной организации // Вектор науки ТГУ. 2013. № 2 (24). С. 229-232.

### CAUSES AND FACTORS OF DEVELOPMENT OF THE ANTI-INNOVATION BEHAVIOR OF PERSONNALS

© 2014

*N.A. Buhalova*, candidate of sociological sciences, docent of the chair "Humanities"  
*M.A. Bukalov*, master of the second course in 080200 "Management"  
*Nizhny Novgorod State Engineering and Economic Institute, Knyaginino (Russia)*

*Annotation:* The article contains the results of the author's research on the causes of the resistance of employees against innovative changes. There are three groups of reasons of innovative passivity of an organization: psychological, personal and organizational. Each group has specific characteristics and peculiarities of development of anti-innovation behavior of personnel.

*Keywords:* innovations, personnel resistance, innovative passivity, innovative inertia.

УДК 378.14

### ТЕОРЕТИЧЕСКОЕ И ПРАКТИЧЕСКОЕ ОБОСНОВАНИЕ ОБЪЕКТИВНОЙ НЕОБХОДИМОСТИ СОЗДАНИЯ ИНТЕГРАЦИОННОГО ПРОФИЛЯ ПОДГОТОВКИ БАКАЛАВРОВ «СОЦИАЛЬНЫЙ СЕРВИС»

© 2014

*N.A. Buhalova*, кандидат социологических наук, доцент кафедры «Гуманитарные науки»  
*O.A. Pavlova*, кандидат исторических наук, доцент кафедры «Гуманитарные науки»  
*O.N. Shumilova*, кандидат педагогических наук, доцент кафедры «Гуманитарные науки»  
*Нижегородский государственный инженерно-экономический институт, Княгинино (Россия)*

*Аннотация:* В данной статье рассмотрена проблема становления сферы социальных услуг на примере отдельно взятого города. Проанализированы демографическая ситуация и ситуация на рынке труда. Выявленное противоречие между наличием большого количества потребителей и недостаточной степенью развития рынка социальных услуг позволили предположить, что создание интеграционного профиля подготовки бакалавров «социальный сервис» является одним из способов решения данной проблемы.

*Ключевые слова:* сфера социальных услуг, социальная работа, социальный сервис, интеграционный профиль подготовки бакалавров.

Социальная сфера общества традиционно является приоритетом деятельности государства. Однако, в любом государстве всегда существуют проблемы, не связанные с политикой и экономикой, это проблемы отдельного человека, касающиеся болезней, потери трудоустройства, наркомании, старости и т.д. Социальная работа в России сегодня является довольно разработанным направлением.

В быстро меняющихся социальных условиях часто требуется оперативное и комплексное реагирование на возникающие проблемы, и государство не всегда может позволить себе незапланированные социальные расходы. В связи с этим возникает необходимость становления и развития сферы социальных услуг в государстве или развитие социального сервиса.

Социальный сервис предполагает оказание услуг разного рода предприятиями, учреждениями, организациями, органами управления по созданию, распределению и потреблению товаров и услуг, имеющих информационное, социально-культурное, социально-экономическое назначение.

Преимуществом социального сервиса перед социальной работой государства является большая ориентированность на индивидуальные потребности человека, гибкая система и широкий спектр услуг. Федеральная система социальной работы не всегда удовлетворяет потребности индивида, иных социальных групп, проживающих в конкретное время в конкретном месте. Социальную работу на местах реализует в первую очередь федеральные и региональные программы, что не позволяет в полной мере удовлетворить потребности всех категорий населения.

В настоящее время актуальной становится проблема теоретического обоснования категории «социальный сервис» и анализа практической реализации социальной сервисной деятельности. Данная проблема рассматривается в трудах зарубежных и отечественных социологов, экономистов, политологов, историков, философов. Подробный анализ теоретических аспектов социального сервиса как социального института представлен в диссертации И.В. Маковской [2].

Данная статья представляет собой попытку теоретического и практического обоснования создания инновационного профильного направления подготовки бакалавров в области социального сервиса на базе Нижегородского государственного инженерно-экономического института, расположенного в небольшом провинциальном городе Княгинино Нижегородской области.

Княгининский район один из небольших районов Нижегородской области. По оценке уровня социально-экономического развития, проводимой министерством экономики, район имеет стабильно средний уровень развития. В структуре экономики более 80 % занимает промышленность (Рис.1). Всего в районе функционирует 10 промышленных предприятий, 3 из них – крупных, 7 малых. В этой отрасли экономики занято более 1,0 тыс. человек.

Демографическая ситуация в Княгининском районе характеризуется крайне низким уровнем рождаемости, не обеспечивающим простого воспроизводства населения, высоким уровнем смертности, особенно мужчин в трудоспособном возрасте, а естественная убыль уже давно не компенсируется миграционным притоком.



Рис. 1. Структура экономики Княгининского района за 2013 год

В 1990г. возник так называемый «русский крест», или «русские ножницы» (по России в 1992г.), когда кривая падения рождаемости пересеклась с кривой роста смертности, в результате чего возник эффект естественной убыли населения Княгининского района (рис. 2).

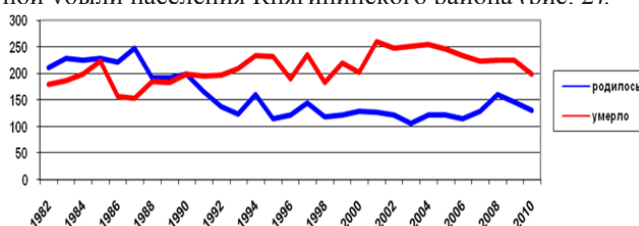


Рис.2. «Русский крест» Княгининского района – динамика численности родившихся и умерших, человек

Естественная убыль за 2013 год составила 69 человек, это на 10 человек меньше, чем в предыдущем году. Продолжается отток населения, в частности квалифицированных молодых кадров, в более индустриально-развитые районы и в другие населенные пункты с лучшими возможностями трудоустройства и заработка, такие как Нижний Новгород, Кстово и др. Отрицательное сальдо миграции еще более ухудшает демографическую ситуацию. В 2013 году в районе миграционный прирост сменился на убыль и составил 21 человек. Только за последние десять лет размер депопуляции составил около 1 тыс. человек.

По данным отдела статистики в Княгининском районе на 1 января 2011 года проживало 11975 человек постоянного населения, в том числе: в г. Княгинино - 6557 человека и 5418 человек – в сельских поселениях. Гендерная диспропорция в районе выглядит следующим образом: на 1000 мужчин приходится 1207 женщин (в городе – 1257, а в сельской местности – 1155 женщин, соответственно). Спустя три года гендерный дисбаланс сохранился (таблица 1).

Таблица 1 - Динамика численности постоянного населения Княгининского района (кол-во человек)

На начало года	Все население			Городское			Сельское		
	оба пола	мужчины	женщины	оба пола	мужчины	женщины	оба пола	мужчины	женщины
2011	11975	5400	6575	6557	2909	3648	5418	2491	2927
2012	11969	5422	6547	6736	2984	3752	5233	2428	2805
2013	11880	5382	6498	6682	2960	3722	5198	2412	2786

Для Княгининского района характерны две практически противоположные демографические тенденции: старение населения и сезонный приток молодежи. Княгининский район относится к числу регионов с высоким удельным весом лиц старше трудоспособного возраста: практически каждый четвертый житель (23,6%) пенсионного возраста. Согласно международным стандартам население считается старым, если доля людей в возрастах 65 лет и старше во всем населении превышает 7 процентов. В Княгининском районе практически каждый шестой житель (15,6%) достиг указанного возраста.

Всего в районе на 01.01.2013г. проживало 1853 человека пожилого возраста (65 лет и старше).

Выход на пенсию – переломный момент в жизни большинства россиян. Пожилой человек оттесняется из ранее занимаемых высоких или средних позиций в социальной структуре общества и власти – это естественный процесс смены поколений. Но для каждого отдельно взятого пожилого человека это воспринимается как потеря социального статуса, что ведет к нарастанию тревожности, неудовлетворенности жизнью, снижению самоуважения. Исключение пожилых людей из большинства социальных сфер провоцирует изоляцию старшего поколения [2, с. 311 – 313]. Население района сокращается и стареет, в связи с этим возникает дефицит рабочей силы, а также необходимость социально-психологической адаптации пожилых людей.

Несколько лет назад г. Княгинино был признан самым студенческим городом Европы. НГИЭИ обеспечивает сезонную миграцию студентов: 10 месяцев в году на территории района проживает более 1500 тысяч молодых людей в возрасте 18-22 лет. Особенно актуальны проблемы социальной адаптации, организации досуга, трудоустройства молодежи.

Изменения в социально-демографической структуре населения существенно влияют на занятость и качество трудового потенциала. Трудоспособность, поведение на рынке труда и в трудовой сфере у разных социально-демографических групп населения различаются. Есть направления, по которым гендерная и возрастная структуры населения могут реально воздействовать на экономическую активность и занятость. Например, молодые женщины фертильного возраста часто заняты воспитанием детей и их экономическая активность ниже, чем у ряда других половозрастных групп. Поэтому при прочих равных условиях (постоянном уровне детности семей, постоянном уровне и степени дифференциации доходов в семьях) повышение доли молодых женщин в населении может оказывать понижающее влияние на предложение труда (экономическую активность) в данном обществе. В свою очередь многие пожилые люди, которых Росстат включает в свои обследования как потенциально экономически активных (до 72 лет), реально уже не могут работать по состоянию здоровья, поэтому старение потенциальной рабочей силы также понижает общий уровень экономической активности.

За последние 3 года ситуация на рынке труда Княгининского района характеризовалась сокращением численности населения в трудоспособном возрасте (Таблица 2). На 1 января 2013 года трудоспособное население составляет более 60%, 16,1% приходится на лиц младше трудоспособного возраста, 23,6% – на лиц старше трудоспособного возраста. Средний возраст жителей Княгининского района на 1 января 2013 года – 36,9 года, в том числе мужчин – 34,5 и женщин – 39,2 года. Данный факт обусловлен большим количеством молодых людей в возрасте 18 – 22 лет, обучающихся в НГИЭИ и существенно влияющих на средний возраст княгининцев.

Таблица 2 - Численность населения Княгининского района трудоспособного возраста (по состоянию на 1 января 2014)

Показатель	2009г	2010г	2011г.	2012г	2013г
численность населения Княгининского района в трудоспособном возрасте / человек	7384	7342	7271	7217	7163
в % к общей численности населения района	60,8	60,9	60,7	60,3	60,3

Максимальная в текущем десятилетии доля трудоспособного населения района была отмечена по итогам за 2010 год, она составила 60,9% от всего населения. К началу 2013 года эта численность уже сократилась на 2,4% или на 179 человек.

Самым уязвимым звеном в монопрофильных городах является социальный сектор, поскольку благополучие горожан напрямую зависит от функционирования градообразующего предприятия. Княгининский район, насчитывающий почти 12 тысяч жителей, постоянно

проживающих на территории, из которых почти 5,5 тысяч человек (45,8%) имеют легальную работу (заняты в экономике района – по данным отдела экономики администрации Княгининского района), характеризуется нерациональным распределением трудовых ресурсов: основная часть работодателей находится в районном центре – Княгинино. 56,2% всех жителей района проживают непосредственно в городе Княгинино. Концентрация трудовых ресурсов составляет 70,6% в городе, 29,4% – на селе.

Однако распределение работающих выглядит еще более удручающе: в г. Княгинино на конец 2013 г. работало 84,9% от всех работников крупных и средних предприятий, а в сельской местности всего лишь – 15,1%. Альтернативных рабочих мест в Княгининском районе практически нет, поэтому при смене места работы жителям часто приходится менять и профессию. Отсутствие служб по переподготовке кадров способствует оттоку работоспособного населения из района.

В районную службу занятости в 2013 году обратились по вопросам трудоустройства в целом по Княгининскому району 465 человек. Среди безработных доля женщин составила 56,1%, а доля жителей города Княгинино – 61,0%. Динамика безработицы Княгининского района такова: за последние 10 лет в 2002 году была зарегистрирована минимальная численность безработных – 54 человека, в 2005 и 2009 годах видны заметные скачки в сторону увеличения численности безработных. Так, в 2009 году была зарегистрирована максимальная численность безработных за рассматриваемый период – 106 человек. К началу 2013 года численность безработных стала двигаться в сторону уменьшения и составила 82 человека.

Особый интерес представляет количество граждан, получивших профориентационные услуги в 2013 году – 467 человек, что на 12,9% меньше, чем в предыдущем году. 90 человек получили услуги по психологической поддержке. Так же 79 безработных граждан получили услуги по социальной адаптации на рынке труда, после чего 28 человек нашли работу (доходное занятие), 33 безработным гражданам были оказаны услуги по содействию самозанятости. 143 безработным гражданам были оказаны услуги по временному трудоустройству.

В течение 2013 года за государственной услугой содействия в подборе необходимых работников обратился 81 работодатель. Востребованность данной услуги сократилась. Работодатель в настоящее время предъявляет к кандидатам на трудоустройство высокие требования: наличие высшего профильного образования, квалификационного разряда и опыта работы; способность к совмещению нескольких видов деятельности; соблюдение трудовой дисциплины; отсутствие вредных привычек.

Анализ демографической ситуации и ситуации на рынке труда в Княгининском районе Нижегородской области показал наличие большого числа потенциальных потребителей социальных услуг. Сегодня в Княгининском районе социальные проблемы решаются исключительно силами социальных работников бюджетных организаций, деятельность которых основана на Федеральных законах: «Об основах социального обслуживания населения в Российской Федерации»; «О социальном обслуживании граждан пожилого возраста и инвалидов»; «О социальной защите инвалидов в Российской Федерации»; «Об основных гарантиях прав ребенка в Российской Федерации и иных нормативных правовых актов Нижегородской области».

Социальные учреждения Княгининского района Нижегородской области представлены тремя организациями:

1. Управление социальной защиты населения (УСЗН);
2. Центр социального обслуживания граждан пожилого возраста и инвалидов (ЦСОГПВИ);

3. Княгининский дом-интернат для престарелых и инвалидов.

УСЗН организовано в 1980 г. Целями УСЗН является организация исполнения нормативных правовых актов в пределах своей компетенции, защита конституционных прав граждан в сфере социальной поддержки, социального обслуживания населения, реализация областных целевых программ, направленных на повышение уровня жизни населения, оказание адресной социальной помощи гражданам, находящимся в трудной жизненной ситуации, совершенствование мер социальной поддержки семьи, материнства, отцовства и детства, пожилых граждан, ветеранов и инвалидов боевых действий, членов семей погибших (умерших) ветеранов или инвалидов.

В 1993 г. был создан Центр социального обслуживания граждан пожилого возраста и инвалидов (ЦСОГПВИ). В настоящее время в структуре центра имеются:

- отделение дневного пребывания на 25 мест;
- отделение социально-бытового обслуживания на дому на 74 места;
- отделение социально-медицинского обслуживания на дому на 37 мест;
- отделение срочного социального обслуживания;
- отделение социально-консультативной помощи;
- отделение социально-консультативной помощи;
- пункт проката реабилитационных средств и предметов первой необходимости;
- служба «Мобильная бригада»;
- служба сопровождения семьи и ребенка;
- «Школа ухода» за маломобильными гражданами.

кроме того, введена должность специалиста по социальной работе при сельской администрации; получена лицензия на осуществление медицинской деятельности по лечебной физкультуре и массажу.

Штат ЦСОГПВИ состоит 55 штатных работников и 12 медицинских работников, работающих по совместительству, как в г. Княгинино, так и в селах района.

За 2014 г. в центр поступило более 11 тысяч различных обращений граждан, из них:

- 42% пенсионеры;
- 23% инвалиды;
- 35% другие категории граждан.

Анализ демографической ситуации Княгининского района Нижегородской области и имеющихся социальных организаций выявил существующее противоречие: наличие большого количества потребителей социальных услуг и практическое отсутствие предприятий и организаций сферы социального сервиса.

Вышеизложенные обстоятельства послужили основанием для создания в Нижегородском государственном инженерно-экономическом институте, расположенном в городе Княгинино, нового профиля подготовки бакалавров «Социальный сервис» в рамках уже существующего направления «Сервис». Особенность его заключается в том, что он интегрирует в себе два направления: «Социокультурный сервис» и «Социальная работа». Основная задача, которая ставилась при открытии данного направления, – соединить фундаментальность образования в области сервиса, накопленный к тому времени опыт института в преподавании теоретических и прикладных дисциплин с большим набором новых курсов по социальной работе. Такой подход был положен в основу учебного плана и его программного обеспечения, что выгодно отличает подготовку бакалавров социального сервиса от уже существующих профильных направлений.

Введение данного профиля позволило готовить специалистов, обладающих высокоразвитыми личностными качествами и достаточной компетентностью в области оказания социальных услуг различным группам населения в системе социальных служб.

Бакалавр по профилю «Социальный сервис» должен

обладать знаниями в области социального законодательства, уметь разрабатывать стратегию и тактику деятельности предприятий и организаций, предоставляющих социальные услуги, владеть основами экономики и предпринимательства, менеджмента и маркетинга в социальном сервисе, осуществлять организацию помощи и взаимопомощи людям и группам, попавшим в трудные жизненные ситуации, их психосоциальную реабилитацию и интеграцию, оказывать помощь семьям, группам населения, отдельным лицам, нуждающимся в социальной поддержке.

Проектирование нового профиля, требований к его содержательной подготовке, разработка ООП и проверка на практике отдельных ее компонентов проводились в течение двух лет, работа осуществлялась научно-педагогическими работниками кафедры «Гуманитарные науки» экономического факультета НГИЭИ.

Одним из основных документов, входящих в содержание ООП, является учебный план, в структуру которого входят следующие элементы:

1. Календарный график учебного процесса.
2. Сводные данные по бюджету времени (в неделях).
3. План учебного процесса, который включает в себя перечень, объемы и последовательность изучения дисциплин, их полную и аудиторную трудоемкость, деление часов по видам учебных занятий, вид аттестации по каждой дисциплине, объемы и последовательность практик, перечень наименований курсовых работ, формы итоговой государственной аттестации, закрепление учебных дисциплин и практик за кафедрами.

При разработке учебного плана мы руководствовались следующей нормативно-правовой документацией:

- ФГОС ВПО 100100 – Сервис (квалификация (степень) «бакалавр»);
- Примерной основной образовательной программой, утвержденной на заседании Президиума Совета Учебно-методического объединения по образованию в области социальной работы при Министерстве образования и науки Российской Федерации;
- Типовым положением об образовательном учреждении высшего профессионального образования;
- Методическими рекомендациями координационного Совета учебно-методических объединений (УМО), научно-методических Советов (НМС) высшей школы по проектированию ООП, реализующих ФГОС ВПО.

Дисциплины профессионального цикла базовой части остались неизменными в соответствии с требованиями ФГОС ВПО по направлению «Сервис»: «Сервисология», «Сервисная деятельность», «Психодиагностика», «Психологический практикум», «Профессиональная этика и этикет», «Информационные технологии в сер-

висе», «Менеджмент в сервисе», «Маркетинг в сервисе», «Основы предпринимательской деятельности», «Организация и планирование деятельности предприятий сервиса», «Метрология, стандартизация и сертификация».

Вариативная часть учебного плана была сформирована с учетом максимального включения дисциплин профиля «Социальная работа», в нее вошли такие учебные курсы как «Социальная защита населения», «Занятость населения и ее регулирование», «Пенсионное обеспечение», «Девиантология», «Социальная геронтология», «Социальный сервис в молодежной среде», «Социальный сервис в учреждениях культуры и спорта», «Социальный сервис в образовательных учреждениях» и т.д.

Важнейшим направлением в формировании профессиональных компетенций будущих специалистов являются практики – их прохождение планируется в различных социальных учреждениях Княгининского района: Управление социальной защиты населения, Центр социального обслуживания граждан пожилого возраста и инвалидов, Княгининский дом-интернат для престарелых и инвалидов, Детский дом «Солнышко», Детский реабилитационный центр «Пеликан», образовательные учреждения города и района, отдел культуры и спорта Княгининского района.

Кроме того, некоторые дисциплины разработаны в виде «sandwich course», сочетающий в себе получение теоретических знаний с «производственной» практикой, во время которой студент приобретает необходимые для будущей специальности практические навыки, работает по специальности.

В заключении следует отметить, что создание нового профиля подготовки бакалавров «Социальный сервис» способствует решению проблемы дефицита социальных услуг в отдельно взятом районе, убеждены, что опыт нашего вуза имеет уникальную практическую значимость, так как данная проблема является типичной не только для Нижегородской области, но, возможно, и для других регионов России.

#### СПИСОК ЛИТЕРАТУРЫ

1. Виктор, К. Старость в современном обществе: Руководство по социальной геронтологии / К. Виктор // Социальная геронтология: современные исследования: Реферативный сборник. – М.: РАН НИИ по общественным наукам, 1994.
2. Маковская И.В. Российский сервис как социальный институт / И.В. Маковская / автореферат на соискание степени кандидата социологических наук. – М.: 2010. С.146 .

### THEORETICAL AND PRACTICAL BACKGROUND OF THE OBJECTIVE INDISPENSABILITY OF CREATION OF THE INTEGRATION STRUCTURE OF PREPARATION OF BACHELORS «SOCIAL SERVICE»

© 2014

*N.A. Bukhalova*, the candidate of sociological sciences, the docent of the chair “Humanities”  
*O.A. Pavlova*, the candidate of historical sciences, the docent of the chair “Humanities”  
*O.N. Shumilova*, the candidate of pedagogical sciences, the docent of the chair “Humanities”  
*Nizhniy Novgorod State Engineering-Economic Institute, Knyaginino (Russia)*

*Annotation:* In the given article the problem of development of area of social services on an example of separately taken city is considered. The demographic situation and a situation on a labor market are analyzed. The revealed contradiction between availability of a plenty of consumers and an insufficient degree of progress of the market of social services have allowed to assume, that creation of an integration structure of preparation of bachelors « social service » is one of ways of the decision of the given problem.

*Keywords:* area of social services, social work, social service, integration structure of preparation of bachelors.